



PLAN GÉNÉRAL DE COORDINATION

Accessibilité Rdc et Confort thermique CAA 6 Rue du Haut Bourgeois - Nancy



N° d'Affaire : C23040551
N° de Chrono : 4
N° de Version : 2

Date de validation : 02-02-2026

Lieu d'intervention :

Accessibilité Rdc et Confort thermique
CAA 6 Rue du Haut Bourgeois
6 Rue du Haut Bourgeois
54000 Nancy

Coordonnateur :
GIAMPAOLO DIORETICO

Ce PGC a été validé par :
Giampaolo DIORETICO

COORDINATION SECURITÉ ET PROTECTION DE LA SANTÉ

Phase conception	Phase réalisation
<u>Coordonnateur Titulaire :</u> DIORETICO GIAMPAOLO 4 Allée 21 - Zone INOVA 3000 THAON LES VOSGES 88150 <u>Coordonnateurs Suppléants :</u> SEBASTIEN VASSEUR	<u>Coordonnateur Titulaire :</u> DIORETICO GIAMPAOLO 4 Allée 21 - Zone INOVA 3000 THAON LES VOSGES 88150 <u>Coordonnateurs Suppléants :</u> SEBASTIEN VASSEUR

HISTORIQUE DU PGC

N°Chrono	Version	Validé par	Date	Origine et objet des révisions et additifs
4	2	Giampaolo_DIORETICO	2026-02-02	Mise à jour suite au PIC provisoire établie par le BET
3	1	Giampaolo_DIORETICO	2026-01-22	Le Plan Général de Coordination initial est élaboré antérieurement au Dossier de Consultation des Entreprises.

PRÉAMBULE

Ce document a été établi à la demande du Maître d'Ouvrage par le Coordonnateur Sécurité et Protection de la Santé pour répondre aux exigences de l'article L4532-8 du code du travail. Il contient les règles liées à l'organisation des moyens communs, en prenant en compte la co-activité simultanée ou successive, en vue d'harmoniser les mesures de prévention prises par chacune des entreprises.

Il est fondé sur les principes généraux de prévention, définis à l'article L4121-2.

Les principes 1, 2, 3, 5, 6, 7 et 8 sont applicables au maître d'ouvrage, au maître d'œuvre et au coordonnateur SPS ; les principes 1 à 9 sont applicables aux entrepreneurs ; les principes 1, 2, 3, 5 et 6 sont applicables aux travailleurs indépendants.

Le Plan Général de Coordination constitue une pièce du dossier de consultation des entreprises, y compris des sous-traitants et des travailleurs indépendants, les dispositions qu'il comporte étant de nature à influencer notamment sur les sommes à engager pour réaliser les travaux.

Les éléments contenus dans ce plan ont force de données de base pour les entreprises contractantes. Celles-ci devront en tenir compte pour établir leur Plan Particulier de Sécurité et de Protection de la Santé.

Le Plan Général de Coordination est complété et adapté par le coordonnateur en fonction de l'évolution du chantier.

Tous les documents émis par APAVE à l'intention du maître d'ouvrage, du maître d'œuvre, de l'OPC, des entreprises, y compris les entreprises sous-traitantes, sont normalement adressés aux différents destinataires par mail. Les réponses et documents émis par les intervenants à destination d'APAVE le sont également par mail. Les intervenants souhaitant utiliser un autre mode de transmission (forme papier pour les documents volumineux par exemple), doivent en informer le coordonnateur SPS. Les courriels envoyés par APAVE auront comme émetteur prénom. nom@apave.com et comporteront des pièces jointes au format.pdf et/ou .doc, dans lequel nom prénom correspond au nom et prénom de l'intervenant APAVE qui a validé les documents transmis.

Les intervenants du chantier doivent prendre toutes dispositions dans le paramétrage de leur messagerie, afin de permettre la bonne réception des courriels et des pièces jointes

SOMMAIRE

RENSEIGNEMENTS GENERAUX DE L'OPERATION.....	6
Descriptif de l'opération.....	6
Intervenants de l'affaire.....	7
Liste des lots et des entreprises intervenantes.....	9
MODALITES D'ACCES ET DE COOPERATION DES PERSONNES ET DES ENTREPRISES.....	10
• Modalités d'accès des personnes sur le chantier.....	10
• Modalités d'accès des entreprises contractantes et sous traitantes sur le chantier.....	11
• Modalités d'accès des fournisseurs-livreurs.....	12
• Modalités d'accès des concessionnaires.....	13
• Règles et consignes particulières au chantier.....	13
MESURES GENERALES LIEES A L'ENVIRONNEMENT, A L'EXISTANT ET AU SITE.....	15
• Accès au site du chantier.....	16
• Environnement du chantier.....	17
• Conditions météo.....	18
• Sol et sous sol.....	19
• Etat de l'existant et particularités du site.....	19
• Réseaux existants aériens et/ou enterrés.....	20
• Réseaux existants liés à l'ouvrage.....	21
• Matériaux dangereux existants.....	22
INTERFERENCES AVEC DES ACTIVITES PROCHES DU CHANTIER.....	24
• Activités ou établissements proches du chantier.....	24
• Chantier situé à l'intérieur d'un site en activité.....	24
INSTALLATIONS DE CHANTIER ET DE CANTONNEMENT.....	26
• Plan d'installation de chantier.....	27
• Clôture de chantier.....	28
• Cantonnements.....	29
• Parking véhicules.....	31
• Utilités.....	31
• Nettoyage et évacuation des déchets.....	33
ORGANISATION DES SECOURS.....	35
• Moyens d'alerte.....	35

• Moyens de secours.....	35
MESURES GENERALES D'ORGANISATION ET DE COORDINATION.....	36
• Planification et coactivité.....	36
• Circulation des véhicules et engins.....	37
• Circulation du personnel.....	37
• Protections collectives.....	38
• Manutentions et levage.....	40
• Equipements de travail communs.....	40
• Equipements, matériels, matériaux et produits : stockage et utilisation.....	41
• Travaux particuliers.....	42
• Essais et mise en service des installations de l'ouvrage.....	43
ANNEXES.....	44

RENSEIGNEMENTS GÉNÉRAUX DE L'OPÉRATION

Descriptif de l'opération**Opération**

Accessibilité Rdc et Confort thermique CAA 6 Rue du Haut Bourgeois

Adresse de l'opération

6 Rue du Haut Bourgeois
54000 Nancy

Ouvrages à réaliser

Immeuble de bureaux et locaux administratifs

Calendrier

Date début des travaux : 03-03-2026
Durée totale des travaux : 12 mois

Descriptif de l'opération :

Les travaux ont pour objet la mise en accessibilité et la séparation des flux au rez-de-chaussée de la cour administrative d'appel de Nancy.

Planning - Phasage de l'opération

Le planning est en pièce jointe

Effectifs

Effectif moyen prévisible : 6
Effectif de pointe prévisible : 15

Compte tenu de la durée prévisible du chantier et de l'effectif prévisionnel des travailleurs appelés à intervenir, le maître d'ouvrage a classé cette opération en Catégorie 2 au sens de l'article R.4532-1 du Code du Travail.

Mode de consultation

Type de marché

Marché : public

Mode d'appel d'offre

Appel d'offre : ouvert

Intervenants de l'affaire
Conduite d'opération

Rôle dans l'affaire	Raison sociale	Représentants	Adresses postales	Adresses Mails	Téléphones
Maîtrise d'ouvrage	CONSEIL D'ETAT DIRECTION DE L'EQUIPEMENT		54000 NANCY		
Maîtrise d'ouvrage	CONSEIL D'ETAT DIRECTION DE L'EQUIPEMENT	Elisabeth LAVENAIRE	54000 NANCY	elisabeth.lavenaire@conseil-etat.fr	01 72 60 58 05
Maîtrise d'œuvre	CONSEIL D'ETAT		1 PLACE DU PALAIS ROYAL 75100 PARIS		
Architecte	AGENCE Pierre-Yves CAILLAULT		2 Rue De Grancey 75014 Paris	acmh@agencecaillault.com	01 58 90 20 40
Architecte	AGENCE Pierre-Yves CAILLAULT	Pierre-Yves CAILLAULT	2 Rue De Grancey 75014 Paris	acmh@agencecaillault.com	
MOE	Bet 2c		Espace K 395 Rue Guy Pernin 54200 Toul	info@bet2c.fr	03 83 44 92 10
MOE	Bet 2c	Eric DARDAINE	Espace K 395 Rue Guy Pernin 54200 Toul	eric.dardaine@bet2c.fr	
Maîtrise d'œuvre	CABINET PHILIPPE CHAILLOU		150, place de l'Hôtel de Ville 79360 BEAUVOIR SUR NIORT	philarchi@me.com	0549096550
Autre : Economie de la Construction	Cabinet Philippe Grandfils		75 Avenue Parmentier 75011 Paris		

Conduite d'opération

Rôle dans l'affaire	Raison sociale	Représentants	Adresses postales	Adresses Mails	Téléphones
Autre : Economie de la Construction	Cabinet Philippe Grandfils	Philippe GRANDFILS	75 Avenue Parmentier 75011 Paris	philippegrandfils@gmail.com	01 58 30 6183

Coordination SPS

Rôle dans l'affaire	Raison sociale	Représentants	Adresses postales	Adresses Mails	Téléphones
Coordination SPS Conception (titulaire)	APAVE	DIORETICO GIAMPAOLO	4 Allée 21 - Zone INOVA 3000 88150 THAON LES VOSGES	giampaolo.dioretico@apave.com	
Coordination SPS Conception (suppléant)	APAVE	VASSEUR SEBASTIEN	3, rue de l'Euron 54320 MAXEVILLE	sebastien.vasseur@apave.com	
Coordination SPS Conception (suppléant)	APAVE	FRANCOIS DOMINIQUE	3, rue de l'Euron 54320 MAXEVILLE	dominique.francois@apave.com	
Coordination SPS réalisation (titulaire)	APAVE	DIORETICO GIAMPAOLO	4 Allée 21 - Zone INOVA 3000 88150 THAON LES VOSGES	giampaolo.dioretico@apave.com	
Coordination SPS réalisation (suppléant)	APAVE	VASSEUR SEBASTIEN	3, rue de l'Euron 54320 MAXEVILLE	sebastien.vasseur@apave.com	

Institutionnel

Rôle dans l'affaire	Raison sociale	Représentants	Adresses postales	Adresses Mails	Téléphones
CARSAT CGSS	CARSAT NORD EST		81 83 RUE DE METZ 54000 Nancy	nancyanyennelorraineprevention@carsat-nordest.fr	0383540001
Inspection du travail	Inspection du travail		6 rue Gustave Adolphe Hirn 67085 STRASBOURG		0388758654
OPPBTP	OPPBTP 54 COMITE REGIONAL NORD EST		9 rue de Tarbes 54270 ESSEY LES NANCY	nancy@oppbtp.fr	0383202003

Liste des lots et des entreprises intervenantes

Désignation des entreprises titulaires

Les entreprises titulaires seront désignées par le Maître d'Ouvrage en fonction du marché et de l'allotissement retenu : voir liste ci-après.

Désignation des sous-traitants

Lors de la remise des offres, et avant toute intervention sur le chantier, les entreprises titulaires de un ou plusieurs lots, sont tenues de préciser le nom des sous-traitants qui participeront à la construction de l'ouvrage. Ces sous traitants devront être agréés par le Maître d'Ouvrage.

N° lot	Nom du lot	Entreprise	Adresse postal
01	maçonneries / gros œuvre / cloison sèche		
02	agencement / menuiseries		
03	PEINTURES		
04	ELECTRICITE		
05	chauffage / ventilation / plomberie		
06	APPAREILS ÉLEVATEURS		

Les informations relatives aux titulaires des marchés et sous-traitants éventuels seront tenues à jour tout au long de l'opération au travers du Registre Journal par le coordonnateur.

Liste des entreprises

Les informations relatives aux titulaires des marchés et sous-traitants éventuels seront tenues à jour tout au long de l'opération au travers du Registre Journal par le Coordonnateur.

MODALITES D'ACCES ET DE COOPERATION DES PERSONNES ET DES ENTREPRISES

<i>Introduction</i>	Mise en Oeuvre	Suivi Entretien	Délais
	Tous les intervenants	Tous les intervenants	Durée chantier
<p>L'ensemble des mesures de prévention décrites dans le chapitre, regroupe les mesures d'organisation générale du chantier prises en concertation avec le Maître d'œuvre et les sujétions du Coordonnateur en matière de Sécurité et de Protection de la Santé.</p> <p>Les acteurs désignés pour la mise en oeuvre sont responsables de la mise en place effective des moyens de prévention définis, ils peuvent proposer des moyens différents à la condition que ceux ci soient d'une efficacité équivalente.</p> <p>Chaque entreprises devra préciser dans son PPSPS les mesures et moyens de prévention qu'elle met en place ainsi que les moyens mis à sa disposition. Il appartient à chaque chef d'entreprise de faire respecter les mesures définies par l'ensemble du personnel, sous sa subordination, affecté sur le chantier.</p>			

• **Modalités d'accès des personnes sur le chantier**

<i>Personnes autorisées à accéder au chantier</i>	Mise en Oeuvre	Suivi Entretien	Délais
	Tous les intervenants	Tous les intervenants	Durée chantier
<p>Le chantier est interdit au public. Les personnes pouvant y accéder sont celles concernées par les travaux, et à ce titre, autorisées par le Maître d'ouvrage, soit :</p> <ul style="list-style-type: none"> • les personnes appartenant à la Maîtrise d'ouvrage désignées pour participer à l'opération, • les personnes appartenant à l'Assistance Maîtrise d'ouvrage si elle existe, • les personnes appartenant à la Maîtrise d'œuvre et bureaux d'études associés désignées pour l'opération, • les personnes appartenant aux bureaux de contrôle retenus par la Maîtrise d'ouvrage, • les Coordonnateurs SPS de l'opération, • les salariés, y compris intérimaires, désignés par les entreprises titulaires d'un contrat les liants au Maître d'ouvrage, • les salariés, y compris intérimaires, désignés par les sous-traitants déclarés au maître d'ouvrage et agréés par lui, • les prestataires de service, livreurs, contrôleurs, chauffeurs, formateurs, personnels chargés de la maintenance, commerciaux, etc., désignés par l'entreprise faisant appel à leurs services, • les représentants des administrations et des organismes officiels de prévention : Inspection du travail, DREAL, CARSAT (Ex. CRAM), CGSS, OPPBTP, médecins du travail des entreprises, • Toutes autres personnes autorisées par le Maître d'ouvrage dans le cadre de l'opération. <p>Bien entendu, les mesures de sécurité à connaître ou à mettre en œuvre, définies dans la suite du présent chapitre en fonction des interventions, devront être respectées.</p>			



<i>Liste nominative du personnel</i>	Mise en Oeuvre	Suivi Entretien	Délais
	Toutes les entreprises	Toutes les entreprises	Durée chantier
La liste nominative des personnes intervenantes autorisées à pénétrer sur le chantier doit être tenu à disposition sur site.			

<i>Encadrement des visiteurs</i>	Mise en Oeuvre	Suivi Entretien	Délais
	Tous les intervenants	Tous les intervenants	Durée chantier
Les visiteurs seront obligatoirement accompagnés par une personne du chantier, que ce soit le Maître d'ouvrage, le Maître d'œuvre ou une entreprise, la sécurité du visiteur sera ainsi placée sous la tutelle du personnel accompagnant qui le dotera des équipements de protection individuelle obligatoires.			

<i>Inspecteurs, contrôleurs, formateurs...</i>	Mise en Oeuvre	Suivi Entretien	Délais
	Tous les intervenants	Tous les intervenants	Durée chantier
Les contrôleurs, chauffeurs, formateurs, personnels chargés de la maintenance, commerciaux, etc... désignés par le Maître d'ouvrage, le Maître d'œuvre ou l'entreprise faisant appel à leurs services, peuvent intervenir sur le chantier à condition qu'ils soient accueillis et accompagnés par un représentant du donneur d'ordre connaissant le chantier. Ce dernier le dotera des protections individuelles nécessaires, et l'informer des risques et consignes de sécurité à respecter sur le chantier.			

- **Modalités d'accès des entreprises contractantes et sous traitantes sur le chantier**

<i>Inspection commune</i>	Mise en Oeuvre	Suivi Entretien	Délais
	Toutes les entreprises	Toutes les entreprises	Avt arriv. Ent
L'inspection commune avec le coordonnateur SPS est obligatoire pour toutes les entreprises, qu'elles soient contractantes ou sous traitantes, avant le début de leur intervention sur le chantier. Il appartient au chef d'entreprise ou son représentant de prendre contact 2 semaines minimum avant le début de ses travaux avec le Coordonnateur			

afin de réaliser l'inspection commune suscitée.

PPSPS	Mise en Oeuvre	Suivi Entretien	Délais
	Toutes les entreprises	Toutes les entreprises	Avt arriv. Ent
<p>En outre, sur les chantiers soumis à l'obligation d'établir un plan général de coordination, chaque entreprise, y compris les entreprises sous traitantes, appelée à intervenir à un moment quelconque des travaux, établit avant le début des travaux, un plan particulier de sécurité et de protection de la santé. Ce plan est communiqué au Coordonnateur SPS par e-mail.</p> <p>Il est formellement interdit à une entreprise de commencer à travailler sur le chantier si son PPSPS n'a pas été élaboré et communiqué. Les entreprises veilleront d'ailleurs à laisser un exemplaire de leur PPSPS à disposition sur le chantier.</p>			

• **Modalités d'accès des fournisseurs-livreurs**

« Prestataires de service » subordonnés à une entreprise	Mise en Oeuvre	Suivi Entretien	Délais
	Toutes les entreprises	Toutes les entreprises	Durée chantier
<p>Sauf mention contraire explicitement détaillée au CCTP, la location de matériel avec chauffeur n'est pas considérée comme de la sous-traitance si elle s'effectue sous la subordination de l'entreprise bénéficiaire. Les modalités de coopération sont donc définies par une convention/contrat établi entre les 2 parties, complétées dans la plupart des cas par les mesures de coordination suivantes :</p> <p>A la charge du prestataire de service :</p> <ul style="list-style-type: none"> • conduite en sécurité de l'engin, • respect du code de la route et des dispositions particulières au chantier. <p>A la charge de l'entreprise donneur d'ordre :</p> <ul style="list-style-type: none"> • s'assurer au préalable de la compétence du conducteur ainsi que de l'adéquation et de la vérification réglementaire de l'engin attestant de sa conformité, • accueillir l'intervenant afin de lui donner les consignes générales, • présenter à l'intervenant le PPSPS de l'entreprise donneur d'ordre afin de l'informer des risques spécifiques au chantier : les modes opératoires, les risques et mesures de prévention liés à la prestation seront intégrés dans le PPSPS de l'entreprise donneur d'ordre, • autorisations administratives nécessaires, DICT, élingage, chargement, chef de manœuvre ou surveillant. 			

« Prestataires de service » non subordonnés à une entreprise	Mise en Oeuvre	Suivi Entretien	Délais
	maçonneries / gros œuvre / cloison sèche, Toutes les entreprises	Toutes les entreprises	Durée chantier
<p>Les prestataires n'intervenant pas sous la subordination de l'entreprise bénéficiaire, ainsi que les prestations énumérées ci-dessous (liste non limitative), concernent des interventions courantes de prestataires qui, en raison des risques graves liés à la nature des interventions, doivent être considérés comme une entreprise. A ce titre, ces prestataires sont soumis à l'ensemble des dispositions relatives à la Coordination SPS applicable à l'opération (Inspection commune et remise d'un PPSPS) : montage de grue, pose de filets, montage d'échafaudages, etc.</p>			

Fournisseurs - Livreurs	Mise en Oeuvre	Suivi Entretien	Délais
	Toutes les entreprises	Toutes les entreprises	Durée chantier
<p>Lorsque le Maître d'œuvre, le Maître d'ouvrage ou une entreprise reçoit un fournisseur, un livreur, un représentant est chargé de l'accueillir à l'entrée du chantier, de le guider et l'accompagner dans ces déplacements sur le chantier. Le représentant du Maître d'ouvrage, du Maître d'œuvre ou de l'entreprise lui fournit les équipements de protection individuelle nécessaires s'il n'en est pas déjà pourvu.</p> <p>Selon besoin, un plan d'accès aux différentes zones de chantier lui sera communiqué.</p> <p>Le "Document Harmonisé d'Organisation des Livraisons en sécurité" (application de la recommandation R 476) est à la disposition des entreprises dans ce but afin de faciliter l'intervention de leurs livreurs : cf. DHOL à disposition.</p>			

Fournisseurs - Livreurs	Mise en Oeuvre	Suivi Entretien	Délais
	Toutes les entreprises	Toutes les entreprises	Durée chantier
<p>Les modalités d'accès et éventuellement de manutention des éléments à charger ou décharger, sont à organiser par l'entreprise destinataire du colis. Cette dernière assurera la coordination de l'intervention, en tenant compte de l'environnement et des travaux en cours sur le chantier. Elle se rapprochera du Maître d'œuvre selon nécessité afin de tenir compte du planning général des travaux.</p>			

• Modalités d'accès des concessionnaires

Concessionnaire exploitant : entreprise unique	Mise en Oeuvre	Suivi Entretien	Délais
	Tous les intervenants, MOE		Durée chantier
<p>Le concessionnaire exploitant de réseau (gaz, électricité, télécom, fibre optique, pipeline, etc....), intervenant sur le chantier afin de réaliser des travaux sur son réseau est considéré comme une entreprise à part entière de l'opération. Il est donc soumis aux mesures générales de coordination et, à ce titre, tenu de mettre en œuvre les dispositions du Plan Général de Coordination et en particulier les dispositions suivantes :</p> <ul style="list-style-type: none"> • effectuer une inspection commune du chantier avec le coordonnateur SPS, avant le début des travaux, • élaborer et remettre son PPSPS, avant le début des travaux. <p>L'entreprise mandatée par le concessionnaire sera soumise aux mêmes obligations.</p>			

• Règles et consignes particulières au chantier

Zone fumeur du chantier	Mise en Oeuvre	Suivi Entretien	Délais
	Toutes les entreprises	Tous les intervenants	Durée chantier
<p>Il est interdit de fumer sur les zones de travaux. La ou les zones fumeurs seront reportées sur le plan d'installation de chantier. Cette ou ces zone(s) seront clairement identifiée(s), matérialisée(s) et équipée(s) de cendriers.</p>			


INTERDICTIONS					
					
De fumer / vapoter sur le site	De créer une flamme nue	De toucher les déchets	D'utiliser le téléphone portable	De prendre des photos	De circuler à plus de 20 km/h
<ul style="list-style-type: none"> - Interdiction de feu - Interdiction de fumer ou vapoter en dehors de l'air prévue à cet effet à l'entrée du site - Interdiction de se déplacer sur le site sans accompagnateur 					

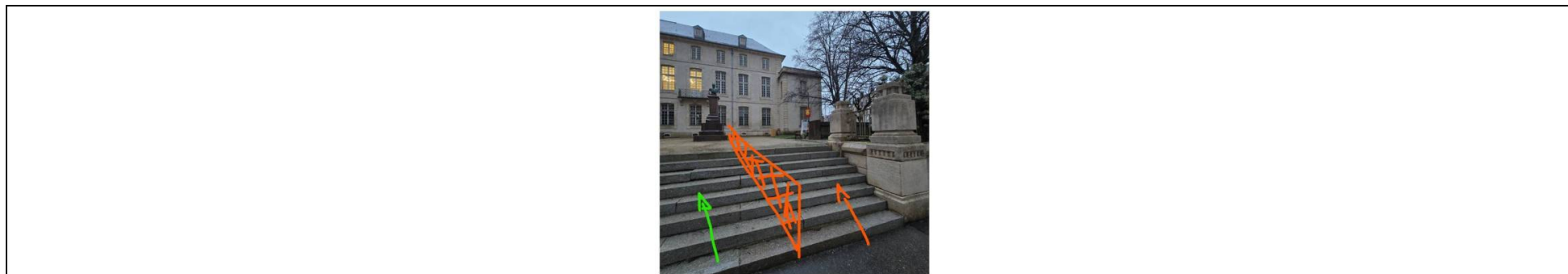
MESURES GENERALES LIEES A L'ENVIRONNEMENT, A L'EXISTANT ET AU SITE

- Accès au site du chantier

	Mise en Oeuvre	Suivi Entretien	Délais
<i>Voirie d'accès extérieure au chantier</i>	Toutes les entreprises, maçonneries / gros œuvre / cloison sèche	Toutes les entreprises, maçonneries / gros œuvre / cloison sèche	Avant interv.
<p>Le site est accessible par la voie publique, Rue de Craffe pour le public pour les PMR Rue du Haut Bourgeois</p> <p>La zone travaux sera accessible par le Square Ernest Bichat</p>			

- **Environnement du chantier**

	Mise en Oeuvre	Suivi Entretien	Délais
Circulation routière périphérique			Avt trvx - Maintenu pdt leur durée
<p>Afin de prévenir les usagers de la route de la présence du chantier, une signalisation routière conforme aux dispositions du code de la route et des instructions interministérielles sur la signalisation routière et approuvée par le gestionnaire de la voirie, sera mise en place.</p> <p>Une attention particulière sera portée au maintien de la circulation en permanence sur la Rue de la Craffe</p> <p>□ (avec gestion de l'homme trafic, ...) à la charge du lot 1. Des coupures temporaires seront admises selon modalités définies au CCTP. Le passage des services de secours devra néanmoins pouvoir être assuré dans des délais brefs pendant ces phases de coupure.</p>			
			
	Mise en Oeuvre	Suivi Entretien	Délais
Circulation piétonne périphérique	maçonneries / gros œuvre / cloison sèche	maçonneries / gros œuvre / cloison sèche	Avt trvx - Maintenu pdt leur durée
Des riverains et des usagers circulant à pied aux abords du chantier, des dispositifs propres à assurer leur sécurité sont à prévoir en fonction des travaux et des rotations de véhicules.			
	Mise en Oeuvre	Suivi Entretien	Délais
Autorisation de voirie	maçonneries / gros œuvre / cloison sèche	maçonneries / gros œuvre / cloison sèche	Avant interv.
<p>Les autorisations nécessaires à l'implantation des équipements de chantier par rapport à l'environnement sont à obtenir auprès des services concernés.</p> <p>Une autorisation de voirie devra être demander en Mairie en cas place non suffisante pour les travaux de pieux sur partie jardins public.</p> <p>Pour les engins qui seront implantés dans le square adjacent, le MOA se charge de demander l'autorisation d'utiliser le square public à la mairie</p> <p>Pour l'accès de chantier nécessaire pour les reprises en sous-œuvre, les flux "public - ouvriers" devront être obligatoirement séparées .</p>			



- Conditions météo

<i>Vent fort</i>	Mise en Oeuvre	Suivi Entretien	Délais
	Toutes les entreprises	Toutes les entreprises	Durée chantier
Par vent fort, le risque de projection intempestive des matériaux ayant une forte prise au vent existe. Ces matériaux et matériels devront donc être correctement stockés, lestés ou amarrés.			

<i>Neige et verglas</i>	Mise en Oeuvre	Suivi Entretien	Délais
	maçonneries / gros œuvre / cloison sèche	maçonneries / gros œuvre / cloison sèche	Durée chantier
En période d'hiver, la région subit des chutes de neige et des températures négatives créant des risques de verglas . Toutes précautions devront être prises sur la zone de travaux et les voies de circulation en particulier. Les conducteurs de véhicules redoubleront de prudence sur les routes. L'entreprise du lot 1 sera en charge du déneigement et du déverglasage des voies de circulation véhicules et piétons à l'intérieur du chantier.			

<i>Orage</i>	Mise en Oeuvre	Suivi Entretien	Délais
	Toutes les entreprises	Toutes les entreprises	Durée chantier
A l'approche d'un orage tous les travaux en extérieur seront immédiatement suspendu et le personnel se mettra à l'abri dans la base de vie			

- Sol et sous sol**

<i>Nature du sol</i>	Mise en Oeuvre	Suivi Entretien	Délais
	maçonneries / gros œuvre / cloison sèche	maçonneries / gros œuvre / cloison sèche	Avant interv.
Pour la réalisation de leurs travaux les entreprises devront prendre en compte les dangers et contraintes liés à la configuration du sol et du sous-sol, (voir l'étude de sol.)			

<i>Pollution du sol</i>	Mise en Oeuvre	Suivi Entretien	Délais
	maçonneries / gros œuvre / cloison sèche	maçonneries / gros œuvre / cloison sèche	Durée chantier
En cas de découverte de matériaux contaminés, produits chimiques, déchets industriels spéciaux (DIS)...ou autres matériaux. Amiante & autre. notamment lors du curage & de la démolition ou de l'ouverture des fouilles, arrêter l'intervention et demander des instructions en vue de l'intervention d'entreprises spécialisées.			

- Etat de l'existant et particularités du site**

<i>Travaux de démolition et de déconstruction de l'ouvrage</i>	Mise en Oeuvre	Suivi Entretien	Délais
	maçonneries / gros œuvre / cloison sèche	maçonneries / gros œuvre / cloison sèche	Durée chantier
Lorsque l'importance des interventions et des risques associés le justifie, ces travaux seront réalisés en dehors de la présence d'autres entreprises par réservation de zone et/ou de mesures de planification.			

<i>Travaux de démolition et de déconstruction de l'ouvrage</i>	Mise en Oeuvre	Suivi Entretien	Délais
			Durée chantier
Les mesures de protection et de balisage seront adaptées aux travaux et mis en œuvre par l'entreprise qui génère le risque (barrière, signalisation...). Le mode opératoire sera intégré au PPSPS de l'entreprise.			

<i>Cuve et réservoir</i>	Mise en Oeuvre	Suivi Entretien	Délais
	maçonneries / gros œuvre / cloison sèche	maçonneries / gros œuvre / cloison sèche	Avt trvx - Maintenu pdt leur durée
Les mesures de prévention liées à la présence éventuelle de cuves et réservoirs sur le site doivent être mises en œuvre avant le début des travaux : vidange, dégazage, réservation de zone et information du personnel...			

• **Réseaux existants aériens et/ou enterrés**

<i>Mesures liées aux réseaux enterrés ou aériens</i>	Mise en Oeuvre	Suivi Entretien	Délais
	maçonneries / gros œuvre / cloison sèche	maçonneries / gros œuvre / cloison sèche	Ph. préparation
<p>Les travaux réalisés au voisinage d'ouvrages souterrains, aériens ou subaquatiques, sont soumis aux dispositions réglementaires du code de l'environnement :</p> <ul style="list-style-type: none"> • déclaration de projet de travaux (DT) : pour le Maître d'ouvrage, au stade de l'élaboration du projet, • déclaration d'intention de commencement de travaux (DICT) : par chaque entreprise, y compris sous-traitante, ou membre d'un groupement d'entreprises, chargée de l'exécution des travaux. 			
<i>Mesures liées aux réseaux enterrés ou aériens</i>	Mise en Oeuvre	Suivi Entretien	Délais
	maçonneries / gros œuvre / cloison sèche	maçonneries / gros œuvre / cloison sèche	Avt trvx - Maintenu pdt leur durée
<p>Des protections destinées à permettre la circulation des engins sur les réseaux enterrés sans les endommager sont à mettre en place selon nécessité.</p>			
<i>Mesures liées aux réseaux enterrés ou aériens</i>	Mise en Oeuvre	Suivi Entretien	Délais
	maçonneries / gros œuvre / cloison sèche	maçonneries / gros œuvre / cloison sèche	Durée chantier
<p>Des protections spécifiques sur les ouvrages dégagés sont à mettre en oeuvre en fonction des demandes des exploitants concernés.</p>			
<i>Mesures liées aux réseaux enterrés ou aériens</i>	Mise en Oeuvre	Suivi Entretien	Délais
	Tous les intervenants, maçonneries / gros œuvre / cloison sèche	maçonneries / gros œuvre / cloison sèche, Tous les intervenants	Avt trvx - Maintenu pdt leur durée
<p>En fonction des manutentions et travaux à réaliser, une demande de consignation du ou des réseau(x) devra être réalisée par l'entreprise concernée. Une attestation de consignation devra être fournie par l'exploitant. Dans tous les cas, les prescriptions émises par les exploitants dans le cadre de la procédure DT/DICT ou par tout autre moyen, devront être respectées.</p> <p>Cette attestation de consignation est à transmettre également au Maître d'ouvrage, au Maître d'œuvre et au CSPS.</p> <p>Dans le cadre de la préparation de chantier, le MOA et le MOE auront fait procéder à la dépose et au dévoiement des réseaux critiques. Les attestations de consignation/neutralisation de ces réseaux seront communiqués aux entreprises concernées et au CSPS préalablement au début des travaux. Une vérification sera effectuée sur le terrain par l'entreprise concernée.</p>			

	Mise en Oeuvre	Suivi Entretien	Délais
Réseaux électriques	maçonneries / gros œuvre / cloison sèche, Toutes les entreprises		Avt trvx - Maintenu pdt leur durée
<p>Des lignes aériennes électriques et/ou télécom étant présentes sur chantier ou à proximité de la limite de propriété, des gabarits de limitation de hauteur ou des protections adaptées sont à prévoir dans les zones concernées afin d'éviter le contact ou l'approche des lignes par les engins et véhicules. Les distances réglementaires devront être respectées. Ces dispositifs seront maintenus jusqu'à la fin du chantier.</p> <p>Rappel des distances à respecter avec les lignes électriques nues sous tension :</p> <ul style="list-style-type: none"> • 3 m pour les lignes et installations dont la tension est inférieure ou égale à 50 000 Volts, y compris le domaine basse tension • 5 m pour les lignes et installations dont la tension est supérieure à 50 000 Volts et inférieure ou égale à 500 000 V. <p>Les entreprises s'assureront que leur personnel est en possession de l'habilitation ou de la formation requise.</p>			

	Mise en Oeuvre	Suivi Entretien	Délais
Réseaux électriques	maçonneries / gros œuvre / cloison sèche	maçonneries / gros œuvre / cloison sèche	Avt trvx - Maintenu pdt leur durée
<p>En présence de canalisations souterraines sous tension isolées et non visibles, les entreprises organiseront leurs travaux en prenant en compte la zone d'incertitude prévue par le code de l'environnement lors des interventions à proximité des ouvrages, et s'assureront que leur personnel est en possession de l'habilitation ou de la formation requise.</p>			

• **Réseaux existants liés à l'ouvrage**

	Mise en Oeuvre	Suivi Entretien	Délais
Réseaux électriques de l'ouvrage existant	ELECTRICITE	ELECTRICITE	Avt trvx - Maintenu pdt leur durée
<p>L'ouvrage existant est doté de réseaux électriques :</p> <ul style="list-style-type: none"> • consignation préalable des réseaux électriques existants avant le début des travaux à réaliser, • attestation de consignation des réseaux à transmettre au Maître d'ouvrage, au Maître d'oeuvre et au CSPS. 			

	Mise en Oeuvre	Suivi Entretien	Délais
Réseaux fluides divers (eau, gaz, ...)	chauffage / ventilation / plomberie	chauffage / ventilation / plomberie, MOA	Avt trvx - Maintenu pdt leur durée
<p>L'ouvrage existant est doté de réseaux d'eau, gaz ...:</p> <ul style="list-style-type: none"> • consignation préalable des réseaux fluides existants avant le début des travaux à réaliser, • attestation de consignation des réseaux à transmettre au Maître d'ouvrage, au Maître d'oeuvre et au CSPS. 			

<i>Réseaux fluides divers (eau, gaz, ...)</i>	Mise en Oeuvre	Suivi Entretien	Délais
		Tous les intervenants	Durée chantier
Les mesures de prévention liées à la présence éventuelles de cuves et réservoirs sur le site sont à prendre avant intervention : vidange, dégazage, réservation de zone, information du personnel...			

- **Matériaux dangereux existants**

<i>Amiante</i>	Mise en Oeuvre	Suivi Entretien	Délais
	MOA	Toutes les entreprises	Avant interv.
<p>Résultat des investigations : VOIR RAPPORT AMIANTE JOINT AU DCE Numéro de rapport : T241593315</p> <p>Date : 19/11/2024</p> <p>Dans le cadre de la mission objet du présent rapport, il n'a pas été repéré de matériaux et produits contenant de l'amiante.</p> <p>Les détails de repérage et de localisation sont consultables dans le rapport sus cité, joint au DCE. Les interventions sur les parties non investiguées sont interdites.</p>			

<i>Amiante</i>	Mise en Oeuvre	Suivi Entretien	Délais
	Tous les intervenants	Toutes les entreprises	Durée chantier
En cas de découverte en cours de chantier, arrêter les travaux, baliser la zone concernée et prévenir sur le champ le CSPS, le Maître d'œuvre et le Maître d'ouvrage afin de déclencher dans les plus brefs délais la mise en œuvre des mesures de sécurité nécessaires. La gestion de ce matériau dangereux sera réalisée tel que prévu par la réglementation (sous-section 3 ou sous-section 4 par référence au code du travail)			

<i>Plomb</i>	Mise en Oeuvre	Suivi Entretien	Délais
	MOA	Toutes les entreprises	Durée chantier
<p>Résultat des investigations : VOIR RAPPORT PLOMB JOINT AU DCE Rapport N°: T241593316</p> <p>Date d'intervention : 05/11/2024 Date du rapport : 19/11/2024</p> <p>Nous avons recensé des revêtements et/ou des matériaux contenant du plomb dans les composants concernés par les travaux et accessibles le jour de notre visite.</p> <p>Les détails de repérage et de localisation sont consultables dans le rapport sus cité, joint au DCE. Les interventions sur les parties non investiguées sont interdites.</p>			

<i>Plomb</i>	Mise en Oeuvre	Suivi Entretien	Délais
	Toutes les entreprises	Tous les intervenants	Durée chantier
Les règles d'hygiène et de sécurité relatives aux interventions sur de tels matériaux (revêtement/peinture à base de plomb notamment...) doivent être respectées par l'entreprise concernée.			

Silice	Mise en Oeuvre	Suivi Entretien	Délais
	Tous les intervenants	Tous les intervenants	Durée chantier
<p>La Silice Cristalline est un agent cancérigène, à ce titre il convient de prendre toutes les dispositions afin de réduire l'exposition des travailleurs aux poussières.</p> <p>Afin d'éviter les risques liés à la propagation des poussières susceptibles de contenir de la silice cristalline, les mesures de prévention ci dessous sont à mettre en oeuvre :</p> <ul style="list-style-type: none"> • planifier les tâches émettrices afin d'éliminer la coactivité, • mettre en oeuvre prioritairement des modes opératoires à l'humide, • utiliser des équipements intégrant une aspiration à la source, • nettoyer régulièrement la zone de travail et les zones à proximité à l'aide d'aspirateur équipé de filtre à très haute efficacité, • porter des équipements individuels de protection respiratoire, • organiser un contrôle régulier de l'empoussièrement afin de respecter la VLEP. <p>Nota : l'usage des protections respiratoires est à mettre en oeuvre uniquement en complément des mesures de protection collective lorsque ces dernières s'avèrent insuffisantes pour respecter la VLEP.</p>			

INTERFERENCES AVEC DES ACTIVITES PROCHES DU CHANTIER

- **Activités ou établissements proches du chantier**

<i>Règles générales activités ou établissements</i>	Mise en Oeuvre	Suivi Entretien	Délais
	Toutes les entreprises	Tous les intervenants	Durée chantier
<p>Le chantier doit être rendu clos et indépendant d'un établissement voisin, maintenu en activité.</p> <p>En règle générale, l'accès à l'établissement voisin est interdit au personnel du chantier. Si cet accès s'avère nécessaire, le responsable de l'établissement concerné en précisera les conditions pratiques telles que les horaires, les itinéraires, les zones interdites, la matérialisation des zones dangereuses, l'accompagnement, les consignes, etc.... Il communiquera par écrit au Maître d'Ouvrage, au Maître d'œuvre et au Coordonnateur SPS ces conditions d'accès.</p>			
<i>Activités mitoyennes</i>	Mise en Oeuvre	Suivi Entretien	Délais
	maçonneries / gros œuvre / cloison sèche	Toutes les entreprises	Durée chantier
<p>Le chantier est situé en pleine ville il y a des ouvrages existants, qui resteront en exploitation pendant toute la durée du chantier, avec une circulation de véhicules et de piétons. Les accès aux ouvrages existants empruntés par les personnes extérieures au chantier seront maintenus libres et dégagés en toutes circonstances.</p>			
<i>Nuisances générées par le chantier</i>	Mise en Oeuvre	Suivi Entretien	Délais
	maçonneries / gros œuvre / cloison sèche	Toutes les entreprises	Durée chantier
<p>Afin de limiter les nuisances relatives aux opérations de démolition et de construction vis à vis du voisinage, les entreprises veilleront :</p> <ul style="list-style-type: none"> • à limiter leur intervention dans le périmètre de chantier, • à limiter au maximum dans la mesure du possible les travaux générateurs de bruit ou de vibrations, et de poussières..., • à respecter des horaires visant à réduire au maximum les nuisances citées ci-dessus. 			

- **Chantier situé à l'intérieur d'un site en activité**

<i>Règles générales chantier situé à l'intérieur d'un site en activité</i>	Mise en Oeuvre	Suivi Entretien	Délais
	maçonneries / gros œuvre / cloison sèche	Toutes les entreprises	Durée chantier
<p>Le chantier est clôturé à l'intérieur du site en activité.</p>			

Mise à part la **voie de circulation commune** à l'activité du site et au chantier, les accès aux autres zones de l'établissement en activité sont interdits au personnel du chantier. Si cela s'avérait nécessaire, des interventions pourront néanmoins s'effectuer dans le cadre du Plan De Prévention établi entre l'exploitant et les entreprises concernées tel que prévu par le Code du Travail. Le responsable de l'établissement précisera au travers de ce plan les conditions pratiques d'accès et de travail tels que les horaires, itinéraires, zones interdites, matérialisation des zones dangereuses, équipements utilisés, consignes et mesures de prévention, etc... Des règles spécifiques et complémentaires seront en outre rendues obligatoires. Le matériel éventuellement mis à disposition des entreprises par l'exploitant fera l'objet de consignes particulières intégrées au Plan De Prévention.

<i>Règles générales chantier situé à l'intérieur d'un site en activité</i>	Mise en Oeuvre	Suivi Entretien	Délais
	maçonneries / gros œuvre / cloison sèche	Toutes les entreprises	Durée chantier
<p>Le chantier est clôturé à l'intérieur du site en activité.</p> <p>Mise à part la voie de circulation réservée au chantier, les accès aux autres zones de l'établissement en activité sont interdits au personnel du chantier. Si cela s'avérait nécessaire, des interventions pourront néanmoins s'effectuer dans le cadre du Plan De Prévention établi entre l'exploitant et les entreprises concernées tel que prévu par le Code du Travail. Le responsable de l'établissement précisera au travers de ce plan les conditions pratiques d'accès et de travail tels que les horaires, itinéraires, zones interdites, matérialisation des zones dangereuses, équipements utilisés, consignes et mesures de prévention, etc... Des règles spécifiques et complémentaires seront en outre rendues obligatoires. Le matériel éventuellement mis à disposition des entreprises par l'exploitant fera l'objet de consignes particulières intégrées au Plan De Prévention.</p>			

INSTALLATIONS DE CHANTIER ET DE CANTONNEMENT

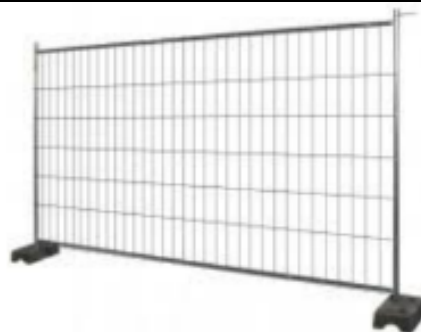
- Plan d'installation de chantier

Plan d'installation de chantier	Mise en Oeuvre	Suivi Entretien	Délais
	maçonneries / gros œuvre / cloison sèche	maçonneries / gros œuvre / cloison sèche	Avt arriv. Ent
<p>Un projet de plan d'installation de chantier reprenant l'ensemble des contraintes et des installations du chantier a été établi par le Maître d'œuvre, il sera repris et mis à jour autant que nécessaire par l'entreprise du lot 1. Il permettra aux divers intervenants de préparer leurs interventions et de gérer au mieux l'utilisation de l'espace.</p> <p>Ce plan sera soumis pour avis au MOE et au CSPS en phase préparatoire puis à chaque mise à jour.</p> <p>Un PIC provisoire a été établie pour plus de détail il sera visible en pièce jointe.</p>			

<i>Plan d'installation de chantier</i>	Mise en Oeuvre	Suivi Entretien	Délais
	maçonneries / gros œuvre / cloison sèche	maçonneries / gros œuvre / cloison sèche	Durée chantier
<p>Le plan d'installation de chantier comportera notamment les renseignements suivants :</p> <ul style="list-style-type: none"> • les points de raccordement aux réseaux de distribution desservant le chantier et <input type="checkbox"/> le tracé des réseaux de distributions (électricité, eau, téléphone, air comprimé, assainissement, etc.) ainsi que la position des points de distribution, • le tracé des réseaux enterrés et aériens existants sur le site, • l'emplacement des clôtures de chantier, • les accès au chantier et les voies de déplacement pour les piétons et véhicules avec les sens de circulation le cas échéant, • les aires d'attente et de retournement des camions et engins, • les aires de stationnement pour les véhicules et engins, • les zones interdites à la circulation et au stationnement, • les zones d'implantation des grues à tour ou de mise à poste des grues mobiles et les zones interdites au survol en charge, • les installations de la base vie (sanitaires, vestiaires, réfectoires, bureaux, salles de réunion, infirmerie, etc.), • la position des points de rassemblement, • la position des moyens de secours contre l'incendie. 			

• Clôture de chantier

<i>Clôture : généralités</i>	Mise en Oeuvre	Suivi Entretien	Délais
	maçonneries / gros œuvre / cloison sèche	maçonneries / gros œuvre / cloison sèche	Avt arriv. Ent
<p>Une clôture constituée d'éléments grillagés ou de panneaux pleins (type bardage) doit être installée et maintenue en état en périphérie du chantier pendant toute la durée des travaux afin d'éviter les risques d'intrusion de personnes non autorisées dans la zone (tiers et public notamment). Cette clôture doit être constituée d'éléments rigides, jointifs, de hauteur supérieure à 2 mètres, capables de s'opposer à la pénétration d'une personne dans l'enceinte du chantier et sera munie:</p> <ul style="list-style-type: none"> • d'un portail d'accès muni d'un dispositif de fermeture verrouillable destiné à interdire l'accès durant les périodes d'inactivité (nuit, week-end,...), • de panneaux "Chantier interdit au public", • de pictogrammes des équipements de protection individuelle obligatoires. <p>Les panneaux réglementaires « Chantier interdit au public » et « Port du casque et des chaussures de sécurité obligatoires » seront mis en place sur le portail d'accès et sur la périphérie de la clôture à intervalles réguliers.</p>			



- Cantonnements**

<i>Cantonnement général du chantier</i>	Mise en Oeuvre	Suivi Entretien	Délais
	maçonneries / gros œuvre / cloison sèche	maçonneries / gros œuvre / cloison sèche	Avt trvx - Maintenu pdt leur durée
<p>Ces installations doivent répondre aux prescriptions du code du travail, en matière d'équipement et d'entretien. Elles sont mises à disposition sur la durée d'exécution des travaux. Elles seront dimensionnées en fonction du nombre de personnes pouvant être présentes simultanément sur le chantier et seront prévues pour accueillir, si besoin, du personnel féminin.</p> <p>Les entreprises sont tenues de respecter les locaux et équipements communs mis à disposition.</p>			
<i>Cantonnement général du chantier</i>	Mise en Oeuvre	Suivi Entretien	Délais
	maçonneries / gros œuvre / cloison sèche	maçonneries / gros œuvre / cloison sèche	Avt trvx - Maintenu pdt leur durée
<p>Mettre à disposition pour l'ensemble du personnel des cabinets d'aisance, urinoirs et lavabos à raison d'au moins un cabinet et un urinoir pour vingt hommes, deux cabinets pour vingt femmes et un orifice pour 10 travailleurs. Les locaux doivent être convenablement aérés, éclairés, suffisamment chauffés, nettoyés au moins une fois par jour, tenus en état constant de propreté et ne dégager aucune odeur.</p>			
<i>Cantonnement général du chantier</i>	Mise en Oeuvre	Suivi Entretien	Délais
	maçonneries / gros œuvre / cloison sèche	Tous les intervenants	Avt trvx - Maintenu pdt leur durée
<p>Mettre à disposition pour l'ensemble du personnel des vestiaires équipés d'armoires à double compartiment et de bancs.</p> <p>Ces locaux doivent être convenablement aérés, éclairés et suffisamment chauffés, nettoyés au moins une fois par jour et tenus en état constant de propreté.</p>			

Cantonnement général du chantier	Mise en Oeuvre	Suivi Entretien	Délais
	maçonneries / gros œuvre / cloison sèche	maçonneries / gros œuvre / cloison sèche	Avt trvx - Maintenu pdt leur durée
Réfectoire mis à disposition de l'ensemble du personnel. Il sera équipé de tables et chaises en nombre suffisant. Un appareil permettant de réchauffer les aliments sera prévu, ainsi qu'un garde manger ou réfrigérateur. Les locaux doivent être convenablement aérés, éclairés, suffisamment chauffés, nettoyés au moins une fois par jour et tenus en état constant de propreté. <u>Nota</u> : afin de prévenir les fortes chaleurs et servir de local de repos, le réfectoire sera climatisé.			
Cantonnement général du chantier	Mise en Oeuvre	Suivi Entretien	Délais
	maçonneries / gros œuvre / cloison sèche	maçonneries / gros œuvre / cloison sèche	Durée chantier
Les installations de chantier seront entretenues par le lot désigné, tout au long du chantier conformément à la réglementation en vigueur et à une fréquence compatible avec leur degré d'utilisation.			
Cantonnement : évolutions des installations	Mise en Oeuvre	Suivi Entretien	Délais
			Durée chantier
Le dimensionnement des installations du cantonnement pourra tenir compte de l'évolution des effectifs présents sur le chantier. Son déplacement pourra par ailleurs être nécessaire en fonction du phasage des travaux (évolution dans le temps, travaux d'aménagements extérieurs etc.). Le positionnement exact sera défini d'un commun accord : le ou les plans d'installation devront être approuvés par le Maître d'Œuvre et le Coordonnateur SPS.			
Salle de réunion du chantier	Mise en Oeuvre	Suivi Entretien	Délais
		Tous les intervenants	Avt trvx - Maintenu pdt leur durée
une salle de réunion de capacité conforme aux prescriptions du marché, équipée du mobilier nécessaire, correctement chauffée, éclairée et aérée sera installée sur le chantier et nettoyée régulièrement. Le cas échéant, une armoire permettra le rangement des EPI nécessaires aux visiteurs.			
Bureaux de chantier	Mise en Oeuvre	Suivi Entretien	Délais
			Durée chantier
Les bureaux de chantier seront installés et entretenus par chaque entreprise selon leurs besoins, en fonction de la place disponible.			

- Parking véhicules**

	Mise en Oeuvre	Suivi Entretien	Délais
Stationnement véhicules utilitaires et de chantier	maçonneries / gros œuvre / cloison sèche	Tous les intervenants	Avt trvx - Maintenu pdt leur durée
Le stationnement des véhicules sur la zone de travaux devra être limité aux opérations de chargement et déchargement. Avec une autorisation de voirie.			

- Utilités**

	Mise en Oeuvre	Suivi Entretien	Délais
Cantonement : alimentations électriques et éclairages	maçonneries / gros œuvre / cloison sèche, ELECTRICITE		Ph. préparation
La vérification réglementaire avant mise en service des installations électriques provisoires de chantier sera réalisée par un organisme accrédité et pris en charge par le lot concerné. Une copie des rapports de vérification sera remise au coordonnateur SPS dans un premier temps, puis avec levée de réserves le cas échéant dans un 2eme temps.			
			

	Mise en Oeuvre	Suivi Entretien	Délais
Alimentation électrique de la zone de travaux	maçonneries / gros œuvre / cloison sèche	maçonneries / gros œuvre / cloison sèche, ELECTRICITE	Avant interv.
Organisation de l'alimentation électrique de la zone de travaux avec mise en œuvre d'armoire générale ou dispositif équivalent depuis le point de fourniture. Les installations de puissance pour des corps d'état ou des équipements particuliers tels que installations de désamiantage, grue, centrale à béton etc... sont à			

prévoir.

<i>Installation et répartition des coffrets divisionnaires communs</i>	Mise en Oeuvre	Suivi Entretien	Délais
	maçonneries / gros œuvre / cloison sèche	maçonneries / gros œuvre / cloison sèche	Avt trvx - Maintenu pdt leur durée
Les coffrets seront dotés au minimum de 4 prises normalisées et implantés de manière à limiter dans la mesure du possible, les prolongateurs électriques utilisés par les entreprises à 25 mètres. Ils seront suspendus ou sur pied. Leurs câbles d'alimentation seront suspendus ou protégés contre les chocs et l'écrasement, et n'encombreront pas les circulations.			

<i>Eclairage des circulations</i>	Mise en Oeuvre	Suivi Entretien	Délais
	ELECTRICITE	ELECTRICITE	Avt trvx - Maintenu pdt leur durée
Les circulations verticales et horizontales intérieures doivent être dotées d'un éclairage adapté (40 lux pour les circulations horizontales et 60 lux dans les escaliers pour mémoire).			

<i>Eclairage des circulations</i>	Mise en Oeuvre	Suivi Entretien	Délais
	ELECTRICITE	ELECTRICITE	Durée chantier
En raison de la présence de locaux dépourvus d'éclairage naturel tels que sous-sols, vide sanitaires, combles, locaux techniques... des blocs autonomes de secours ou des dispositifs équivalent sont à installer dans les zones concernées.			

<i>Eclairage des postes de travail</i>	Mise en Oeuvre	Suivi Entretien	Délais
	Tous les intervenants	Toutes les entreprises	Durée chantier
L'éclairage et le niveau d'éclairement du poste de travail sont à la charge de chaque entreprise intervenante.			

<i>Surveillance et maintenance des installations électriques</i>	Mise en Oeuvre	Suivi Entretien	Délais
	ELECTRICITE, maçonneries / gros œuvre / cloison sèche	ELECTRICITE, maçonneries / gros œuvre / cloison sèche	Durée chantier
Assurer la surveillance et la maintenance de l'installation électrique et d'éclairage du chantier.			

<i>Utilisation des installations électriques : règles générales</i>	Mise en Oeuvre	Suivi Entretien	Délais
	Tous les intervenants	Tous les intervenants	Durée chantier
Les tableaux et coffrets électriques seront obligatoirement maintenus fermés et verrouillés. Seul le personnel électrique habilité et désigné pourra intervenir sur ces équipements. D'une manière générale, il est interdit d'intervenir sur l'installation électrique de chantier si l'on n'est pas titulaire d'une habilitation délivrée par			

son supérieur hiérarchique et désigné pour cela.

<i>Evacuation des eaux usées</i>	Mise en Oeuvre	Suivi Entretien	Délais
	maçonneries / gros œuvre / cloison sèche	maçonneries / gros œuvre / cloison sèche	Avt trvx - Maintenu pdt leur durée
Les installations sanitaires seront raccordées au réseau de rejet des effluents conformément aux règlements sanitaires en vigueur et maintenues en état.			

- Nettoyage et évacuation des déchets**

<i>Règles générales nettoyage et évacuation des déchets</i>	Mise en Oeuvre	Suivi Entretien	Délais
	Toutes les entreprises	Toutes les entreprises	Durée chantier
Le nettoyage et le rangement du chantier sera réalisé quotidiennement par chaque entreprise. En cas de carence, le Maître d'œuvre pourra faire nettoyer les déchets des entreprises par un prestataire extérieur, dont le coût sera mis à la charge des entreprises responsables.			

<i>Gestion des déchets</i>	Mise en Oeuvre	Suivi Entretien	Délais
	Toutes les entreprises	Toutes les entreprises	Durée chantier
L'évacuation des déchets et matériaux générés par les corps d'état dans le cadre des travaux sera réalisé quotidiennement par les entreprises concernées.			

<i>Gestion des déchets</i>	Mise en Oeuvre	Suivi Entretien	Délais
	Toutes les entreprises	Toutes les entreprises	Durée chantier
<p>Chaque entreprise reste responsable des déchets dangereux produits par ses travaux. Le PPSPS de l'entreprise mentionnera les moyens utilisés afin de prévenir tout risque d'accident, de pollution et d'incendie lié à la production et au stockage de ces déchets. Les déchets dangereux devront être évacués au plus tôt afin d'éviter une longue période de stockage sur le chantier.</p> <p>Certaines matières ou substances présentant un risque particulier seront stockées à part par les entreprises concernées qui en assureront la gestion et la protection vis à vis des tiers et des autres intervenants.</p> <p>Le stockage de ces produits se fera impérativement sur les emplacements réservés à cet effet, dans le respect des règles d'incompatibilité.</p>			

<i>Dispositif de nettoyage des roues des véhicules et engins et nettoyage de la voirie extérieure au chantier</i>	Mise en Oeuvre	Suivi Entretien	Délais
	maçonneries / gros œuvre / cloison sèche	maçonneries / gros œuvre / cloison sèche	Avt trvx - Maintenu pdt leur durée
<p>Un dispositif pour le nettoyage des roues des camions et engins (de type « Rotoluve » par exemple ou d'une efficacité équivalente) sera mis en œuvre selon nécessité afin d'éviter les dépôts de terre et de boue sur la voie publique.</p> <p>Lors de chaque phase de roulage de matériaux nécessitant l'utilisation de plusieurs camions, un nettoyage systématique des voiries extérieures au chantier, sera effectué le jour même par l'entreprise responsable. En cas de nécessité, l'entreprise organisera plusieurs nettoyages par jour pour</p>			

assurer la propreté des voies afin de ne pas provoquer d'accident.

<i>Abatement des poussières générées par les travaux</i>	Mise en Oeuvre	Suivi Entretien	Délais
	maçonneries / gros œuvre / cloison sèche	Tous les intervenants	Durée chantier
Un mouillage préventif sera organisé régulièrement en fonction de la configuration du chantier d'une manière générale, afin d'éliminer les émissions de poussières générés par les travaux de terrassement, fouilles, circulation véhicules, engins etc...			

ORGANISATION DES SECOURS

• **Moyens d'alerte**

<i>Appel des secours</i>	Mise en Oeuvre	Suivi Entretien	Délais
	Toutes les entreprises	Toutes les entreprises	Durée chantier
<p>Alerter directement les sapeurs pompiers en composant le N °18 (112) à partir d'un téléphone portable à prévoir par chaque entreprise :</p> <ul style="list-style-type: none"> • préciser le lieu de l'accident/incendie : adresse de l'opération, localisation 6 Rue du Bourgeois 54000 NANCY • attendre l'arrivée du véhicule de secours et le diriger sur le lieu de l'accident/incendie, • donner tous renseignements relatifs à l'accident/incendie. <p>Nota : la vérification de la liaison avec le réseau radiotéléphone concerné est du ressort de chaque entreprise.</p>			

• **Moyens de secours**

<i>Incendie</i>	Mise en Oeuvre	Suivi Entretien	Délais
		Toutes les entreprises	Durée chantier
En cas d'incendie, les entreprises utiliseront leurs moyens propres (extincteurs notamment) en attendant l'arrivée des secours.			

<i>Sauveteurs secouristes du travail</i>	Mise en Oeuvre	Suivi Entretien	Délais
		Toutes les entreprises	Durée chantier
<p>Les entreprises disposant de sauveteurs secouristes le signaleront dans leur PPSPS. Les secouristes du travail seront identifiés par un signe distinctif.</p> <p><u>Nota</u> : les entreprises s'assureront de la présence effective à proximité de leur zone d'intervention d'un Sauveteur Secouriste du Travail, faisant partie ou non de leur personnel.</p>			

<i>Trousse de premiers soins</i>	Mise en Oeuvre	Suivi Entretien	Délais
		Toutes les entreprises	Durée chantier
Chaque entreprise doit prévoir sur son chantier les moyens d'assurer les premiers soins à une personne blessée, notamment par la mise à disposition d'une trousse de premiers secours destinée à être utilisée par une personne formée au Sauveteur Secourisme du Travail.			

MESURES GENERALES D'ORGANISATION ET DE COORDINATION

• **Planification et coactivité**

<i>Planification de chantier</i>	Mise en Oeuvre	Suivi Entretien	Délais
	MOE	MOE	Durée chantier
Le planning d'exécution des travaux établi par le Maître d'œuvre intégrera, avec des délais compatibles à la prévention, les risques de coactivité.			

<i>Coactivité des interventions simultanées ou successives</i>	Mise en Oeuvre	Suivi Entretien	Délais
		Toutes les entreprises	Durée chantier
<p>La coactivité due à des interventions simultanées ou successives d'entreprises, impose la mise en œuvre de mesures de prévention dans le respect des Principes Généraux de Prévention :</p> <ul style="list-style-type: none"> • les interventions des entreprises seront organisées, autant que possible, de manière à supprimer les coactivités génératrices de risques, • chaque entreprise recherchera et mettra en œuvre des solutions permettant d'éviter que l'exécution d'un travail particulier conduise à l'enlèvement temporaire d'une protection collective, • la réalisation des protections collectives définitives intégrées dans l'ouvrage, des accès définitifs, sera préférée à l'installation de protections et d'accès provisoires de chantier, • les travaux incompatibles feront l'objet d'un repérage particulier dans le planning afin de supprimer les coactivités (amiante, plomb, utilisation de produits inflammables et/ou explosifs, montage, démontage d'éléments préfabriqués lourds, etc.), • lorsque la planification des interventions d'entreprises laisse subsister un risque de coactivité, l'intervenant qui génère le risque mettra en place des moyens de prévention collective de manière à l'éviter ou le réduire, • toute zone de travail à risque (chute d'objets, manutention de matériel, zone de montage, d'essais, etc.) sera signalée par tout moyen adapté (balisage, chainette, panneau, etc...), par l'entreprise générant le risque, avec selon nécessité suite à l'évaluation de ce risque, une surveillance de ces zones par une ou plusieurs personnes chargées d'en interdire l'accès, • l'entreprise qui investit une zone du chantier, ou de l'ouvrage, est tenue de vérifier qu'elle ne présente pas de danger avant d'y faire travailler son personnel. Toute anomalie doit être signalée au maître d'œuvre et au coordonnateur SPS. 			

<i>Contexte de chantier et EPI</i>	Mise en Oeuvre	Suivi Entretien	Délais
		Toutes les entreprises	Durée chantier
<p>Sur les chantiers de bâtiment génie civil, la protection ne pouvant être assurée en toutes circonstances par des dispositifs de protection collective, des équipements de protection individuels adaptés aux travaux à réaliser, sont à mettre à disposition des intervenants par chaque entreprise chaque fois que cela s'avérera nécessaire. Par principe de précaution, la règle courante relative au port du casque et des chaussures de sécurité est à respecter sur le chantier. En cas de circulation d'engin ces équipements seront complétés par le port d'un gilet de signalisation.</p>			

- Circulation des véhicules et engins**

<i>Voies de circulation</i>	Mise en Oeuvre	Suivi Entretien	Délais
	maçonneries / gros œuvre / cloison sèche	maçonneries / gros œuvre / cloison sèche	Avt trvx - Maintenu pdt leur durée
Le principe de séparation des voies prévu pour les véhicules et les piétons doit être adapté au chantier autant que possible. Des dispositifs de signalisation formaliseront la séparation de ces voies selon nécessité et configuration.			
<i>Rampes d'accès</i>	Mise en Oeuvre	Suivi Entretien	Délais
	maçonneries / gros œuvre / cloison sèche	maçonneries / gros œuvre / cloison sèche	Durée chantier
En fonction de la nature des travaux et des ouvrages, des rampes d'accès pour les véhicules seront prévues et aménagées.			
<i>Autorisations de conduite et vérifications des véhicules et engins</i>	Mise en Oeuvre	Suivi Entretien	Délais
	Toutes les entreprises	Toutes les entreprises	Durée chantier
Les autorisations de conduite du personnel ainsi que les rapports de vérification des engins et véhicules doivent être tenus à disposition sur le chantier.			

- Circulation du personnel**

<i>Cheminements piétons horizontaux du personnel</i>	Mise en Oeuvre	Suivi Entretien	Délais
	maçonneries / gros œuvre / cloison sèche	maçonneries / gros œuvre / cloison sèche	Durée chantier
Les cheminements piétons seront aménagés et balisés selon nécessité afin de séparer la circulation des piétons et des véhicules.			
<i>Cheminements piétons du personnel : rampes et passerelles</i>	Mise en Oeuvre	Suivi Entretien	Délais
	maçonneries / gros œuvre / cloison sèche	maçonneries / gros œuvre / cloison sèche	Durée chantier
Des passerelles adaptées et dotées de garde corps seront installées selon la configuration du chantier pour franchir les terrassements et tranchées et permettre ainsi aux personnels de circuler en toute sécurité.			



<i>Règles générales relatives aux circulations du personnel</i>	Mise en Oeuvre	Suivi Entretien	Délais
	Toutes les entreprises	Tous les intervenants, Toutes les entreprises	Durée chantier
<p>Les accès temporaires qu'ils soient utilisés en commun ou propres à une entreprise, doivent rester libres de tout encombrement, stockage de matériels, matériaux, outils etc... afin de limiter les risques d'accidents de plain-pied et les chutes de hauteur. Les câbles électriques, flexibles, canalisations souples, etc... seront de préférence maintenus fixés sur les montants extérieurs des garde-corps de manière à ne pas entraver la circulation. Les dispositifs de protection collective seront conçus et installés de façon à éviter leur interruption au droit des accès, notamment du fait de l'utilisation d'une échelle ou d'un escalier. Lorsque cette interruption est nécessaire, des mesures d'adaptation seront prises pour assurer une sécurité équivalente. Toute personne qui constate une dégradation ou un défaut de protections collectives au niveau des accès provisoires doit prévenir sans délai son responsable hiérarchique ainsi que l'entreprise chargée de la maintenance des protections.</p>			

- **Protections collectives**

<i>Démolitions</i>	Mise en Oeuvre	Suivi Entretien	Délais
	maçonneries / gros œuvre / cloison sèche	maçonneries / gros œuvre / cloison sèche	Durée chantier
<p>Mise en œuvre des mesures de protection nécessaires aux travaux de démolition par l'entreprise concernée. Les travaux seront réalisés en dehors de la présence d'autres entreprises par réservation de zone et/ou mesure planning. Les protections, clôtures et balisage nécessaires vis-à-vis des autres entreprises, des tiers et de l'environnement seront installées par l'entreprise concernée.</p>			

<i>Excavation sous-sol</i>	Mise en Oeuvre	Suivi Entretien	Délais
	maçonneries / gros œuvre / cloison sèche	maçonneries / gros œuvre / cloison sèche	Durée chantier
<p>Réalisation d'une protection collective périphérique autour de l'excavation du sous sol par l'entreprise la réalisant. Cette protection sera entretenue et</p>			

maintenue jusqu'à disparition du risque par l'entreprise l'utilisant.

Une attention particulière sera portée à la mise en place de protections collectives et de signalisation adaptée contre le risque de chute de hauteur en partie supérieure des murs de soutènements conservés et en périphérie des terrains décaissés, et ce jusqu'à la fin de la mise en œuvre des talus en remblais et la suppression du risque.

Règles d'installation et d'adaptation des protections collectives	Mise en Oeuvre	Suivi Entretien	Délais
	maçonneries / gros œuvre / cloison sèche	Tous les intervenants	Durée chantier
La mise en place des protections définitives (garde-corps, platelages, obturateurs...) ou des protections assimilées (parois, cloisons...) sera privilégiée à l'avancement. Néanmoins en l'absence des protections sus citées des protections provisoires seront systématiquement installées et entretenues dans les zones à risque. Le choix des équipements devra privilégier la continuité de la protection du personnel en fonction des travaux à réaliser, et garantir une résistance adaptée.			

Maintenance des protections collectives	Mise en Oeuvre	Suivi Entretien	Délais
	maçonneries / gros œuvre / cloison sèche	maçonneries / gros œuvre / cloison sèche	Durée chantier
Les protections collectives installées par une entreprise seront maintenues en état par l'entreprise installatrice sur la durée du chantier. L'enlèvement et l'adaptation d'une protection collective est soumise à l'autorisation de l'installateur tel que précisé ci-après.			

Règles d'utilisation des protections collectives	Mise en Oeuvre	Suivi Entretien	Délais
	Toutes les entreprises	Toutes les entreprises	Durée chantier
De manière générale, tout intervenant sur le chantier, a la responsabilité de vérifier personnellement et à tout moment la stricte et constante application des dispositions réglementaires destinées à assurer la sécurité de son personnel. Cette vérification doit l'amener, lorsque les protections collectives ne sont pas installées ou lorsque celles en place s'avèrent insuffisantes ou inadaptées aux risques encourus, à mettre en œuvre à ses frais, les protections nécessaires et à en assurer la maintenance jusqu'à la prise en charge par un autre entrepreneur. Lorsqu'une entreprise est contrainte d'enlever temporairement une protection collective, en particulier une protection contre les risques de chute (garde-corps ou partie de garde-corps, platelage, obturation de trémie ou réservation,...) afin de réaliser un travail particulier, elle ne pourra entreprendre ce travail sans avoir au préalable adopté les mesures de sécurité compensatoires efficaces, aussi bien pour son propre personnel que pour l'ensemble des intervenants sur le chantier. Après l'interruption ou la fin de ce travail particulier, l'entreprise mettra en place les dispositifs de protection collective assurant un niveau de sécurité équivalent. En cas de carence d'une entreprise concernant la mise en place de protections collectives dont l'absence est de nature à causer un risque, le maître d'œuvre fera poser ces protections par une entreprise de son choix, aux frais de l'entreprise défaillante. Toute personne qui constate une dégradation ou un défaut de protections collectives doit prévenir immédiatement son responsable hiérarchique ainsi que l'entreprise chargée de la maintenance des protections.			

• **Manutentions et levage**

<i>Conditionnement des matériels et matériaux manutentionnés</i>	Mise en Oeuvre	Suivi Entretien	Délais
	maçonneries / gros œuvre / cloison sèche	Toutes les entreprises	Durée chantier
Les matériels et matériaux seront conditionnés de façon à ce que leur manutention soit compatible avec les dispositifs d'élingage ou de maintien prévus des charges déplacées. Les systèmes utilisés doivent éliminer les risques de chute intempestive d'objets, éléments ou parties de charge lors du levage.			

<i>Nacelles élévatrices</i>	Mise en Oeuvre	Suivi Entretien	Délais
	Toutes les entreprises	Toutes les entreprises	Durée chantier
Les nacelles élévatrices (PEMP) nécessaires aux travaux restent à la charge de chaque entreprise. Ces moyens seront prévus dans les PPSPS concernés et adaptés aux interventions à réaliser.			

<i>Interférences entre les engins (grues, nacelles, pompes à béton...)</i>	Mise en Oeuvre	Suivi Entretien	Délais
	Toutes les entreprises	Toutes les entreprises	Durée chantier
Les engins mis en œuvre par les entreprises susceptibles d'interférer avec les engins de levage du chantier (grue à tour ou assimilé) devront être signalés au Maître d'œuvre et au CSPS.			

• **Equipements de travail communs**

<i>Utilisation de moyens communs : règles générales</i>	Mise en Oeuvre	Suivi Entretien	Délais
		Toutes les entreprises	Durée chantier
<p>Le prêt et l'utilisation par plusieurs entreprises d'un même équipement de travail permet de limiter les risques d'accident dus aux montages et démontages successifs des équipements.</p> <ul style="list-style-type: none"> • Lorsque l'utilisation commune d'un équipement de travail est prévue au titre de l'organisation générale du chantier, elle se fera selon les règles d'organisation indiquées dans les pièces écrites des marchés, les documents de coordination, et selon les prescriptions réglementaires applicables à l'équipement. En complément, une convention de mise à disposition sera, si nécessaire, établie et signée par chacune des entreprises utilisatrices de l'équipement. • Lorsque l'utilisation commune d'un équipement résulte d'une initiative de plusieurs entreprises qui décident de se prêter un équipement afin de faciliter leur intervention sur le chantier, ces entreprises établiront au préalable par écrit, sous leur responsabilité, et d'un commun accord, une convention de mise à disposition. 			

<i>Échafaudages utilisés par plusieurs entreprises</i>	Mise en Oeuvre	Suivi Entretien	Délais
	maçonneries / gros œuvre / cloison sèche	Toutes les entreprises	Durée chantier
<p>Selon nécessité et après concertation des entrepreneurs concernés tel que spécifié aux § « Utilisation de moyens communs » ci dessus, l'utilisation d'un échafaudage par plusieurs corps d'état peut se concrétiser dans la mesure où les consignes de prévention suivantes sont respectées.</p> <ul style="list-style-type: none"> • Chaque entreprise doit s'assurer avant l'utilisation de l'échafaudage, et quotidiennement, de sa conformité, son bon état et son adéquation aux travaux prévus. Cette vérification doit être réalisée par une personne compétente de chaque entreprise. En cas d'anomalie, stopper l'intervention, procéder à une signalisation de la zone dangereuse et prévenir le responsable de l'échafaudage. • Les modifications de l'échafaudage sont formellement interdites. Seule l'entreprise chargée du montage et de son entretien, est habilitée à modifier l'équipement. • Les adaptations éventuelles doivent faire l'objet d'une demande auprès du responsable de l'échafaudage. 			

• **Equipements, matériels, matériaux et produits : stockage et utilisation**

<i>Equipements, matériaux et matériels : stockage</i>	Mise en Oeuvre	Suivi Entretien	Délais
	Toutes les entreprises	Toutes les entreprises	Durée chantier
<p>Le stockage de matériels et matériaux sur le chantier doit garantir une circulation aisée du personnel et des véhicules/engins, que ce soit en extérieur ou en intérieur.</p> <p>Les stockages doivent être organisés par chaque entreprise de manière à faciliter l'accès de son personnel ainsi que la mise en œuvre des équipements destinés aux interventions et aux manutentions nécessaires à leur gestion.</p> <p>Selon la nature du stockage et son emplacement, un balisage pourra s'avérer nécessaire afin d'interdire son accès aux personnels non autorisés.</p> <p>Les matériaux et matériels devront être correctement stockés, lestés ou arrimés afin d'éviter les projections intempestives notamment par vent fort.</p>			

<i>Matériaux et produits dangereux : utilisation</i>	Mise en Oeuvre	Suivi Entretien	Délais
	Toutes les entreprises	Toutes les entreprises	Durée chantier
<p>La mise en œuvre des mesures de prévention adaptées à chaque produit ou matériaux est à la charge de l'entreprise concernée. Ces mesures doivent garantir la sécurité de son propre personnel mais également la sécurité du personnel des autres entreprises et des tiers. Elles seront détaillées dans le PPSPS de l'entreprise qui intégrera également les fiches du fabricant et les fiches de données sécurité des produits concernés.</p>			


<i>Equipements de travail : utilisation</i>	Mise en Oeuvre	Suivi Entretien	Délais
	Toutes les entreprises	Tous les intervenants	Durée chantier
<p>Les équipements de travail installés par les entreprises pour leur seul usage doivent être installés et utilisés selon les prescriptions du fabricant et de la réglementation, tels que par exemple les banches, échafaudages, tours d'accès, étaieement, PTE, grues, nacelles, plateformes suspendues, monte charges, compresseurs, malaxeurs etc...</p> <p>La mise en œuvre d'équipements de travail sur le chantier doit bien entendu garantir la sécurité du personnel de l'entreprise utilisatrice mais également</p>			

éliminer les risques pouvant être générés vis à vis des autres entreprises tels que **les risques d'effondrement, chute d'objets, projection, bruit, écrasement/cisaillement, électrisation etc...**

Ils devront faire l'objet des vérifications obligatoires, les constats de ces vérifications devront être tenus à disposition sur le chantier.

Tous les moyens de protections complémentaires liés aux risques générés par l'équipement seront mis en oeuvre par l'entreprise utilisatrice de l'équipement concerné.

- **Travaux particuliers**

<i>Stabilité des ouvrages en phase provisoire</i>	Mise en Oeuvre	Suivi Entretien	Délais
	maçonneries / gros œuvre / cloison sèche	maçonneries / gros œuvre / cloison sèche	Durée chantier
<p>Les PPSPS des entreprises concernées par les travaux susceptibles de mettre en cause la stabilité des ouvrages devront faire état des mesures prises afin d'assurer la stabilité de ces structures en phase provisoire. Les mesures réglementaires ainsi que les règles de l'art destinées à garantir cette stabilité doivent être respectées. Elles concernent les étalements, cintres, coffrages, tension des armatures, blindages, talutages ... et portent en général sur la conception des ouvrages, le respect des prescriptions des bureaux d'étude, l'adéquation des équipements utilisés, le respect des plans de montage et des notices fabricants, la compétence du personnel associée à ces tâches, la réalisation de notes de calcul etc ... (liste non exhaustive). Les documents justifiant la stabilité des structures et ouvrages seront communiqués au Maître d'œuvre.</p>			
<i>Travaux avec feu, points chauds ou générateurs d'étincelles</i>	Mise en Oeuvre	Suivi Entretien	Délais
		Toutes les entreprises	Durée chantier
<p>Lorsque des travaux avec feu (soudure, meulage, tronçonnage ...) sont accomplis sur le chantier, des écrans et/ou des bâches de protection doivent être mis en oeuvre par l'entreprise générant ce risque interfèrent avec les autres entreprises (risque de blessures) ou l'environnement (risque incendie). Des extincteurs à charge des entreprises concernées sont à prévoir à chaque poste de travail afin de pouvoir lutter contre un éventuel départ de feu. Il appartient à l'entreprise de s'assurer par tous moyens nécessaires de l'absence de possibilité de départ d'incendie après la fin de son intervention.</p>			
			

<i>Utilisation moteur thermique</i>	Mise en Oeuvre	Suivi Entretien	Délais
		Toutes les entreprises	Durée chantier
<p>Afin d'éviter l'émission de gaz générateurs de risques d'asphyxie, d'anoxie, d'intoxication, l'utilisation des équipements de travail fonctionnant à l'aide d'un moteur à combustion est exclusivement réservée à l'extérieur des bâtiments, locaux, espaces clos quels qu'ils soient. Les équipements de travail utilisés à l'intérieur des espaces clos seront soit manuels, soit électriques ou pneumatiques.</p> <p>Dans le cas exceptionnel où il s'avérerait techniquement impossible de respecter la règle ci-dessus, l'entreprise mettra en œuvre les modes opératoires et mesures de prévention habituellement préconisés lors des travaux en espace confiné, qu'elle détaillera dans son PPSPS, en se référant aux mesures générales de prévention rappelées ci-après :</p> <ul style="list-style-type: none"> • Planifier impérativement les travaux sans co-activité. • Evacuer les gaz d'échappement vers l'extérieur. • Mettre en place une ventilation mécanique propre à éliminer les gaz toxiques produits. • Mettre en place une détection permanente de gaz (CO, autres gaz selon la situation, le lieu d'intervention, etc...). • Former le personnel intervenant. • Prévoir un surveillant de travaux posté à l'extérieur des locaux. • Prévoir un moyen de communication entre intervenants et surveillant. • Etablir une consigne de travail écrite, expliquant le mode opératoire, ainsi que les dispositions pour porter secours en cas de besoin. • Respecter les procédures en vigueur imposées par l'exploitant des locaux, si elles existent. 			

• Essais et mise en service des installations de l'ouvrage

<i>Réception des installations - Fin de chantier - Ouvrage en activité</i>	Mise en Oeuvre	Suivi Entretien	Délais
	Toutes les entreprises	Toutes les entreprises	Durée chantier
<p>Lorsque le transfert de l'ouvrage ou d'une partie de l'ouvrage au propriétaire ou à l'exploitant implique une prise de possession des zones concernées par des tiers (public, habitants, locataires, personnels d'exploitation ou d'entretien, entreprises non agréées par la Maîtrise d'ouvrage ...), la coordination de sécurité doit alors être prise en charge par le nouveau donneur d'ordre. A ce stade, l'organisation et les règles de chantier ne sont en général plus compatibles avec un ouvrage en activité, ce qui clôture la mission du Coordonnateur SPS dans les zones concernées. Donc, afin de tenir compte de ce nouveau contexte et des interférences prévisibles entre les utilisateurs de l'ouvrage et les entreprises extérieures, le propriétaire- exploitant appliquera la réglementation dite « Entreprise utilisatrice-Entreprises extérieures » (Plans de prévention) telle que définie par le code du travail.</p>			

ANNEXES

D-P

declaration_TRIBUNAL NANCY.pdf

PIC

PIC.pdf

DIAG PLOMB

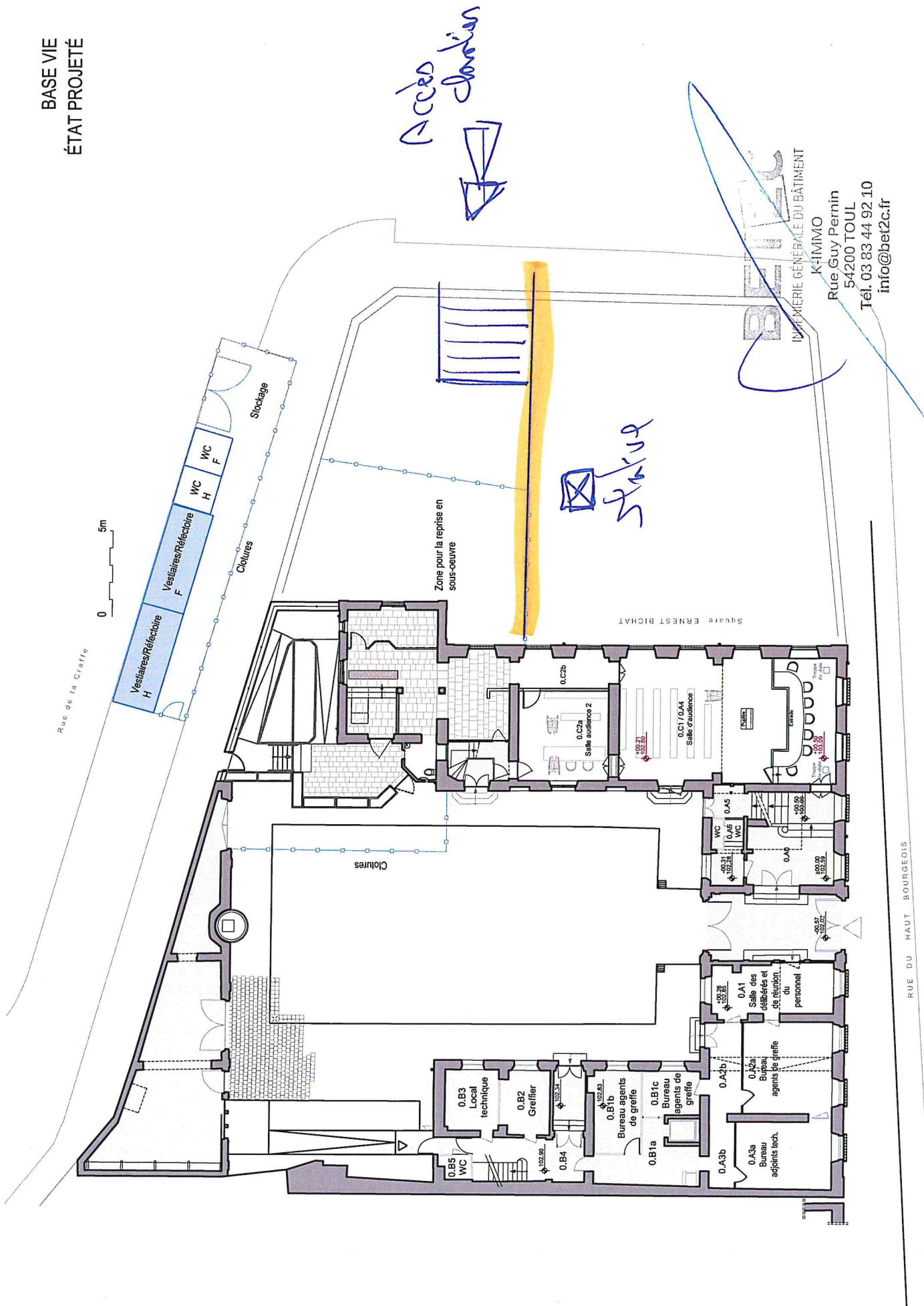
C24172343 Cour d'appel - Plomb avant travaux.pdf

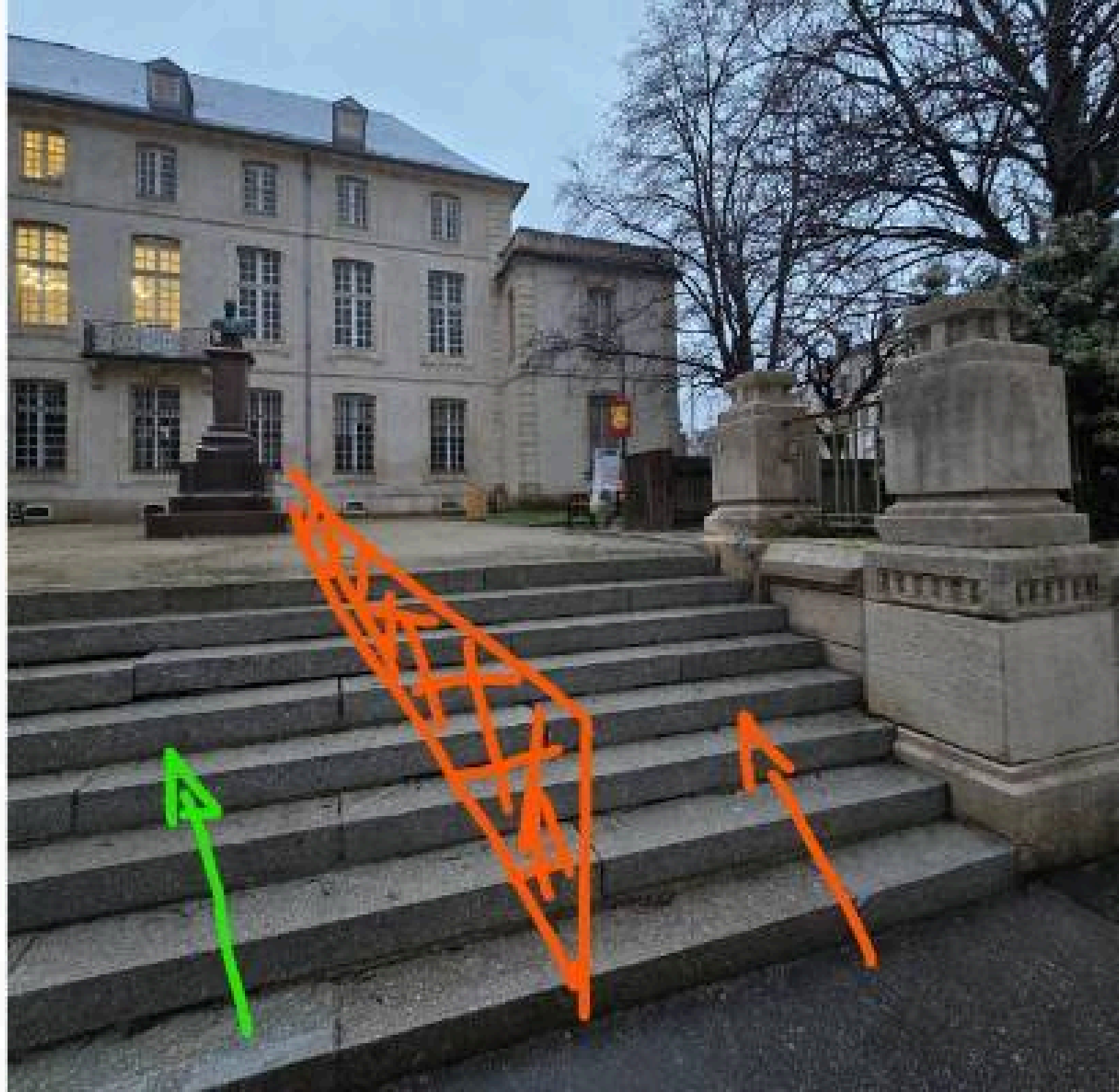
DIAG AMIANTE

C24172343 Cour d'appel - Amiante avant travaux.pdf

PLANNING

03_PRO_CAA_Planning.pdf





54 - Nancy - Hôtel de Fontenoy - Cour Administrative d'appel
Projet d'aménagement avec une mise en accessibilité du rez-de-chaussée

	Mois													
Lot n°1 - MAÇONNERIES / GROS ŒUVRE / CLOISON SECHE	1	2	3	4	5	6	7	8	9	10	11	12	13	14
Préparation de chantier														
Installations de chantier														
<u>Travaux sur l'aile Est</u>														
Création d'une ouverture O.D1 et O.C3														
Travaux de démolitions - planchers et allèges de O.D1														
Renforcement structurel par micropieux														
Créations de planchers neufs														
Aménagement devant la porte d'accès														
Création de jambages en pierre de taille pour la porte d'accès														
Création du garde-corps de l'escalier d'entrée														
<u>Travaux sur l'extérieur</u>														
Fourniture et pose du sol neuf														
Bacs de végétation														
<u>Travaux de second œuvre</u>														
Fourniture et pose du sol neuf en pierre														
Travaux de cloisons sèches neuves														
<u>Travaux d'accompagnement des autres lots</u>														
Purge des calfeutrements, nettoyage et reprises des feuillures														
Préparation des feuillures (retaille, reprises de la pierre en recherche)														
Calfeutrement aux deux faces														
Lot n°2 - AGENCEMENT / MENUISERIES	1	2	3	4	5	6	7	8	9	10	11	12	13	14
<u>Travaux sur l'extérieur</u>														
Restauration et remplacement des menuiseries extérieures														
Fourniture du portillon extérieur														
<u>Travaux sur l'aile Est</u>														
Création du parquet neuf														
Fourniture et pose de portes intérieures														
Restauration de portes intérieures														
Création de la banque accueil														
Création de l'estrade de la formation des juges														
Création de la cloison du local avocats														
<u>Travaux sur l'aile Ouest</u>														
Création d'un sur plancher														
Création d'une cloison														
Lot n°3 - PEINTURE	1	2	3	4	5	6	7	8	9	10	11	12	13	14
Travaux de peinture sur murs et plafonds existants														
Travaux de peinture sur murs et plafonds à créer														
Travaux de peinture sur menuiseries neuves ou restaurées														
Lot n°4 - ELECTRICITE	1	2	3	4	5	6	7	8	9	10	11	12	13	14
Dépose des luminaires existants														
Protection des réseaux électriques existants														
Mise en conformité complète des installations électriques														
Préparation, câblages														
Fourniture et pose de luminaires neufs														
Repose des luminaires existants														
Lot n°5 - LOT CHAUFFAGE / VENTILATION / PLOMBERIE	1	2	3	4	5	6	7	8	9	10	11	12	13	14
Dépose en démolition d'ouvrages existants														
Modification, ajout des terminaux de chauffage														
Pose de radiateurs neufs														
Travaux sur WC PMR														
Let n°6 - ELEVATEUR	1	2	3	4	5	6	7	8	9	10	11	12	13	14
Fourniture et pose de l'élévateur														
Mise en service														



APAVE
AGENCE DE NANCY
3 rue de l'Euron
54320 MAXÉVILLE
N° SIRET : 90386907100626

DONNEUR D'ORDRE
Conseil d'état
1 place du Palais Royal
75100 PARIS CEDEX
CONTACT : Madame Lavenaire



RAPPORT DE REPERAGE DE MATERIAUX ET REVETEMENTS CONTENANT DU PLOMB AVANT DEMOLITION OU TRAVAUX DANS UN IMMEUBLE BATI



Numéro d'offre : **2497695.2**
Numéro de contrat : **C24172343 Cour d'appel**
Numéro de rapport (n° de tâche) : **T241593316**
Date : **19/11/2024**

Lieu d'intervention :

**Cour d'appel administrative de
Nancy**

**6 rue du Haut-Bourgeois
54000 NANCY**

**Destinataire rapport :
Conseil d'état**

Date d'intervention :

Le **05/11/2024**

Intervenant : **Monsieur Benjamin DE SOUSA**

Signature :

Le présent rapport ne peut être reproduit que dans son intégralité
Nombre de pages total du document : 13 pages

RAPPORT DE REPERAGE DE MATERIAUX ET REVETEMENTS CONTENANT DU PLOMB AVANT DEMOLITION OU TRAVAUX DANS UN IMMEUBLE BATI

A OBJECTIF DE LA PRESTATION

L'objectif du repérage plomb avant travaux est d'identifier et de localiser les revêtements et matériaux contenant du plomb, susceptibles d'être affectés directement ou indirectement par les travaux prévus dans le programme communiqué par le donneur d'ordre.

Ce repérage est un préalable aux démarches de prévention des risques pour la santé des intervenants sur le chantier et constitue un élément d'information pour la réalisation d'une évaluation des risques qui incombe au maître d'ouvrage et ne se substitue pas à cette dernière (article L.4531-1 du Code du Travail). Cette évaluation des risques permet le choix des mesures de prévention les plus adaptées.

Les niveaux d'exposition au plomb des intervenants dépendent notamment :

- De la concentration en plomb des revêtements, matériaux et produits
- Des tâches réalisées et des techniques mises en œuvre
- Des mesures d'organisation du chantier, de son ampleur et de sa durée

Ce repérage n'est ni un CREP (Constat de Risque d'Exposition au Plomb), ni un DRIP (Diagnostic du Risque d'Intoxication au Plomb) prévus par le code de la santé publique, qui s'inscrivent principalement dans un dispositif de prévention du saturnisme infantile.

Le présent rapport de repérage n'a pas pour objet d'émettre des préconisations.

B ADRESSE DU BIEN

6 rue du Haut-Bourgeois
54000 NANCY

C PROPRIETAIRE

Conseil d'état Conseil d'état
1 place du Palais Royal
75100 PARIS CEDEX

DONNEUR D'ORDRE

Conseil d'état Conseil d'état
1 place du Palais Royal
75100 PARIS CEDEX

Accompagnateur : M. Lacreuse

D EXECUTION DE LA MISSION

Rapport N°: T241593316

Date d'intervention : 05/11/2024

Date du rapport : 19/11/2024

E PROGRAMME DE TRAVAUX

- Reprise accès public : rampe PMR et accès bâtiment ;
- Ouverture baie pour création accès public ;
- Mise en accessibilité et séparation flux intérieur Aile Est ;
- Décaissement pour mise à niveau plancher accès public ;
- Implantation espaces publics (ouverture murs existants) ;
- Rotation 180°C salle d'audience ;
- Accessibilité accès personnel Aile Est ;
- Mise en place de chariot élévateur au sein du porche ;
- Ouverture sol en pierre vestibule et mise en place d'une rampe PMR vers salle d'audience ;
- Remplacement des menuiseries de la salle d'audience.

F CONCLUSION

Nous avons recensé des revêtements et/ou des matériaux contenant du plomb dans les composants concernés par les travaux et accessibles le jour de notre visite.

Le code du travail ne fixe pas de limites massique ou surfacique en plomb dans les peintures en dessous desquelles il n'y aurait pas de mesures spécifiques (protection adaptée) à mettre en œuvre. Toutes les mesures ou résultats d'analyse > 0 sont donc référencés dans le rapport.

Note informative :

- Le Code de la Santé Publique dans le cadre du Constat de Risque d'Exposition au Plomb et de la lutte contre le saturnisme infantile a fixé un seuil de positivité de 1mg / cm² pour les mesures par fluorescence X et 1,5 mg/g pour les analyses physico chimiques / recherche du plomb acido soluble. Ces seuils ne peuvent servir de références en matière de protection des salariés.
- Le niveau de 0,3 mg/cm² est le meilleur niveau techniquement atteignable par les appareils de mesure

G VISA DE L'OPERATEUR DE REPERAGE

Signature



Nom de l'opérateur : DE SOUSA Benjamin
AGENCE DE NANCY 3 rue de l'Euron 54320 MAXÉVILLE

Organisme d'assurance : AXA FRANCE IARD
Adresse : 313 Terrasse de l'ARCHE
92727 NANTERRE CEDEX
N° de police : Contrat n° 10800807204
Date d'expiration : 31/12/2024

SOMMAIRE

PREMIERE PAGE DU RAPPORT

OBJECTIF DE LA PRESTATION	2
PROPRIETAIRE	2
DONNEUR D'ORDRE	2
EXECUTION DE LA MISSION	2
PROGRAMME DE TRAVAUX	2
CONCLUSION	2
VISA DE L'OPERATEUR DE REPERAGE	2
REFERENCES REGLEMENTAIRES ET NORMATIVES	4
RENSEIGNEMENTS CONCERNANT LA MISSION	4
L'APPAREIL A FLUORESCENCE X	4
ETALONNAGE DE L'APPAREIL	4
LABORATOIRE D'ANALYSE EVENTUEL	4
DESCRIPTION DE L'ENSEMBLE IMMOBILIER	4
BIEN OBJET DE LA MISSION	4
PERIMETRE DE REPERAGE	4
COMMENTAIRES MISSION	5
LISTE DES REVETEMENTS ET MATERIAUX CONCERNES PAR LE PROGRAMME DES TRAVAUX ET CONTENANT DU PLOMB	5
METHODOLOGIE EMPLOYEE	8
VALEUR DE REFERENCE UTILISEE POUR LA MESURE DU PLOMB PAR FLUORESCENCE X	9
RECOURS A L'ANALYSE CHIMIQUE DU PLOMB PAR UN LABORATOIRE	9
CROQUIS	10
ATTESTATION D'ASSURANCE	12

1 REFERENCES REGLEMENTAIRES ET NORMATIVES

Evaluation des risques article L4531-2 du code du travail.
Principes généraux de prévention L.4121-2 du code du travail.
Prévention du risque d'exposition aux agents chimiques cancérogènes, mutagènes et toxiques pour la reproduction R.4412-59 et suivants du code travail.
Arrêté du 19 août 2011 relatif au constat de risque d'exposition au plomb (référence à la méthodologie du repérage).
Norme NF X46-035 juin 2021

2 RENSEIGNEMENTS CONCERNANT LA MISSION

2.1 L'APPAREIL A FLUORESCENCE X

Nom du fabricant de l'appareil : Niton
Modèle de l'appareil : **XLPS**
N° de série : 93690

Nature du radionucléide : Cadmium 109
Date du dernier chargement de la source : 27/05/2024
Activité de la source à cette date : 850 MBq

2.2 ETALONNAGE DE L'APPAREIL

Fabricant de l'étalon : NITON
N° NIST de l'étalon : SRM2575

Concentration : 0,31 mg/cm²
Incertitude : 0,02

Fabricant de l'étalon : NITON
N° NIST de l'étalon : SRM2574

Concentration : 0,71 mg/cm²
Incertitude : 0,08

N° de mesure	Teneur (mg/cm ²)	Marge	Date	Observation
1	1	0,05	05/11/2024	Etalonnage de début de diagnostic
62	1	0,05	05/11/2024	Etalonnage de fin de diagnostic

2.3 LABORATOIRE D'ANALYSE EVENTUEL

Eurofins Analyses pour le Bâtiment Est 20, rue du Kochersberg - BP 50047 67700 Saverne Cedex 1
N° accréditation : 1-1751

2.4 DESCRIPTION DE L'ENSEMBLE IMMOBILIER

Date du permis de construire Antérieur au 1er juillet 1997 ou date de construction : Non communiquée
Usage : Tertiaire

2.5 BIEN OBJET DE LA MISSION

Type : Bureaux
Bâtiment : Cour d'appel administrative de Nancy

Etage : /
N° Lot : /

2.6 PERIMETRE DE REPERAGE

Liste des locaux visités :

Etage	Local
R-1	Salle de stockage
RDC	Salle d'audience
RDC	Salle des délibérés
RDC	Bureau adjoints techniques
RDC	Bureau greffe et agents de greffe

Liste des locaux non visités / Investigations non réalisées :
SANS OBJET

2.7 COMMENTAIRES MISSION

Néant

3 LISTE DES REVETEMENTS ET MATERIAUX CONCERNES PAR LE PROGRAMME DES TRAVAUX ET CONTENANT DU PLOMB

L'identification des locaux, zones, revêtements, matériaux et des unités de diagnostic par l'opérateur est fonction de l'âge de la construction, de la nature et de la localisation des travaux effectués.

Apave a défini sous sa seule responsabilité le choix des locaux et unités de diagnostic qui ont fait l'objet du présent repérage (fluorescence X ou prélèvement).

Seules les unités de diagnostic impactées par les travaux ont fait l'objet d'une ou plusieurs mesures avec un appareil à fluorescence X, y compris les surfaces recouvertes d'un matériau mince non susceptible de contenir du plomb.

Dans tous les cas, les mesures ont été réalisées aux endroits où la probabilité de rencontrer du plomb est la plus forte.

Local : Salle de stockage (R-1)

N°	Zone	Unité de repérage	Substrat	Revêtement apparent	Localisation	Résultats (mg/cm²)	Marge d'erreur	Observations	Photo UR
60	Murs	Porte (accès à l'escalier) Ouvrant et Dormant	Bois	Peinture	C	0	0,05		
61					MD	0	0,05		
	Murs	Revêtement de murs	Placoplâtre	Peinture				Postérieur à 1949	
Nombre d'unités de repérage					Total		Non mesurées		
					2		1		

Local : Salle d'audience (RDC)

N°	Zone	Unité de repérage	Substrat	Revêtement apparent	Localisation	Résultats (mg/cm²)	Marge d'erreur	Observations	Photo UR
2	Murs	Ensemble des fenêtres Habillage des jambages et allèges	Bois	Peinture	C	12,7	0,05		
3					MD	14	0,05		
4					MG	18,2	0,05		
5	Murs	Ensemble des fenêtres Ouvrant et Dormant	Bois	Peinture	C	0	0,05		
6					MD	0	0,05		
7					MG	0	0,05		
16	Murs	Plinthes	Bois	Peinture	C	2,7	0,05		
17					MD	8	0,05		
18					MG	5,9	0,05		
8	Murs	Porte 1 Dormant	Bois	Peinture	C	0	0,05		
9					MD	0	0,05		
10	Murs	Porte 1 Ouvrant	Bois	Peinture	C	2,6	0,05		
11					MD	2,4	0,05		
14	Murs	Porte-fenêtre Dormant	Bois	Peinture	C	4,6	0,05		
15					MD	5,1	0,05		

N°	Zone	Unité de repérage	Substrat	Revêtement apparent	Localisation	Résultats (mg/cm²)	Marge d' erreur	Observations	Photo UR
12	Murs	Porte-fenêtre Ouvrant	Bois	Peinture	C	0	0,05		
13					MD	0	0,05		
19	Murs	Revêtement de murs	Plâtre	Toile de verre peinte	C	0	0,05		
20					MD	0	0,05		
21					MG	0	0,05		
					Total			Non mesurées	
Nombre d'unités de repérage					8			0	

Local : Salle des délibérés (RDC)

N°	Zone	Unité de repérage	Substrat	Revêtement apparent	Localisation	Résultats (mg/cm²)	Marge d' erreur	Observations	Photo UR
22	Murs	Ensemble des fenêtres Habillage des jambages et allèges	Bois	Peinture	C	27	0,05		
23					MD	29	0,05		
24	Murs	Ensemble des fenêtres Ouvrant et Dormant	Bois	Peinture	C	0	0,05		
25					MD	0	0,05		
34	Murs	Plinthes	Bois	Peinture	C	3,2	0,05		
35					MD	2,1	0,05		
26	Murs	Portes 1 - 2 - 3 Dormant	Bois	Peinture	C	0	0,05		
27					MD	0	0,05		
28					MG	0	0,05		
29	Murs	Portes 1 - 2 - 3 Ouvrant	Bois	Peinture	C	2,6	0,05		
30					MD	3,7	0,05		
31					MG	4,4	0,05		
32	Murs	Revêtement de murs	Plâtre	Toile de verre peinte	C	0	0,05		
33					MD	0	0,05		
					Total			Non mesurées	
Nombre d'unités de repérage					6			0	

Local : Bureau adjoints techniques (RDC)

N°	Zone	Unité de repérage	Substrat	Revêtement apparent	Localisation	Résultats (mg/cm²)	Marge d'erreur	Observations	Photo UR
36	Murs	Fenêtre Habillage des jambages et allèges	Bois	Peinture	C	11,5	0,05		
37					MD	15,4	0,05		
38	Murs	Fenêtre Ouvrant et Dormant	Bois	Peinture	C	0	0,05		
39					MD	0	0,05		

N°	Zone	Unité de repérage	Substrat	Revêtement apparent	Localisation	Résultats (mg/cm²)	Marge d' erreur	Observations	Photo UR
40	Murs	Plinthes	Bois	Peinture	C	0	0,05		
41					MD	0	0,05		
42	Murs	Porte Dormant	Bois	Peinture	C	0	0,05		
43					MD	0	0,05		
44	Murs	Porte Ouvrant	Bois	Peinture	C	7,6	0,05		
45					MD	8,3	0,05		
46	Murs	Revêtement de murs	Plâtre	Toile de verre peinte	C	0	0,05		
47					MD	0	0,05		
					Total			Non mesurées	
Nombre d'unités de repérage					6			0	

Local : Bureau greffe et agents de greffe (RDC)

N°	Zone	Unité de repérage	Substrat	Revêtement apparent	Localisation	Résultats (mg/cm²)	Marge d' erreur	Observations	Photo UR
51	Murs	Fenêtres Dormant	Bois	Peinture	C	0	0,05		
52					MD	0	0,05		
53					MG	0	0,05		
48	Murs	Fenêtres Ouvrant	Bois	Peinture	C	7	0,05		
49					MD	8,8	0,05		
50					MG	7	0,05		
54	Murs	Plinthes	Bois	Peinture	C	0	0,05		
55					MD	0	0,05		
56	Murs	Porte Ouvrant et Dormant	Bois	Peinture	C	0	0,05		
57					MD	0	0,05		
58	Murs	Revêtement de murs	Plâtre	Toile de verre peinte	C	0	0,05		
59					MD	0	0,05		
					Total			Non mesurées	
Nombre d'unités de repérage					5			0	

Liste des prélèvements :

Sans objet

4 METHODOLOGIE EMPLOYEE

Calibrage de l'appareil à fluorescence X

Une vérification du bon fonctionnement de l'appareil doit être réalisée avant la campagne de mesure, après tout redémarrage de l'analyseur et en fin de campagne.

La vérification est réalisée à l'aide de deux échantillons de référence avec certificats d'analyse NIST ou équivalent (traçabilité et plage de mesure)

Identification des locaux

Par local, on entend toute pièce (salle de séjour, toilettes, etc.) et par extension : couloir, hall d'entrée, palier, partie de cage d'escalier située entre deux paliers, appentis, placard, etc.

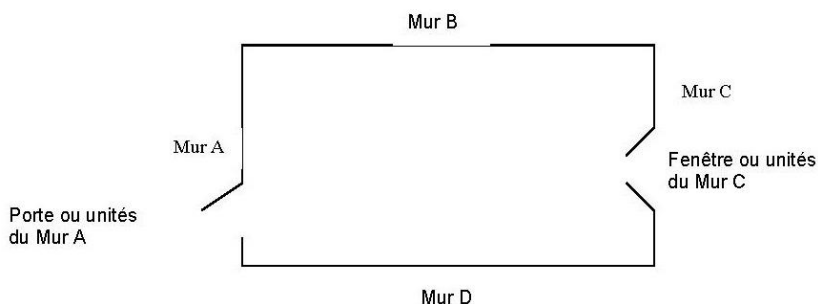
Identification des zones

Afin de faciliter la localisation des mesures, l'auteur du constat peut diviser chaque local en plusieurs zones qu'il identifie sur le croquis. Ces zones correspondent généralement aux différentes faces du local.

Selon la convention établie, une lettre est attribuée à chaque « zone » du local (A, B, C et D). On appelle « zone A » le mur par lequel on accède au local. Les zones suivantes sont désignées dans le sens horaire.

Une unité de diagnostic est définie comme étant un élément de construction, ou un ensemble d'éléments de construction, présentant a priori un recouvrement homogène.

Chaque unité de diagnostic (porte, fenêtre, ...) est associée à une « zone ».



Seules les surfaces directement accessibles sont testées.

Identification des revêtements

Par revêtement, on entend un matériau mince recouvrant les éléments de construction.

Les revêtements susceptibles de contenir du plomb sont principalement les peintures (du fait de l'utilisation ancienne de la céruse et celle de produits anticorrosion à base de minium de plomb), les vernis, les revêtements muraux composés d'une feuille de plomb contrecollée sur du papier à peindre, le plomb laminé servant à l'étanchéité de balcons.

Bien que pouvant être relativement épais, les enduits sont aussi à considérer comme des revêtements susceptibles de contenir du plomb.

D'autres revêtements ne sont pas susceptibles de contenir du plomb : toile de verre, moquette, tissus, crépi, papier peint, ainsi que les peintures et enduits manifestement récents, mais ils peuvent masquer un autre revêtement contenant du plomb et sont donc à analyser.

4.1 VALEUR DE REFERENCE UTILISEE POUR LA MESURE DU PLOMB PAR FLUORESCENCE X

Les unités de diagnostic sont mesurées avec un appareil portable à fluorescence X capable d'analyser au moins la raie K du plomb dans le spectre de fluorescence émis en réponse par le matériau. Les résultats de mesures (M) sont enregistrés et restitués avec leur incertitude de mesure (I) sous la forme suivante : $M \text{ (mg/cm}^2\text{)} \pm I \text{ (mg/cm}^2\text{)}$.

Les valeurs de concentration en plomb, obtenues après l'application de l'appareil sur le support, sont retranscrites dans les tableaux de relevé de mesures. Ces valeurs sont celles du constructeur. Elles comprennent la **valeur M** et l'**incertitude I** (ex : **13,4** +/- **0,41**).

Le présent diagnostic porte sur la mesure de concentration en plomb dans les revêtements à l'aide d'un appareil à fluorescence X.

Dans le cadre d'un repérage avant travaux, aucun seuil de concentration en plomb n'est précisé dans le code du travail au-delà duquel des mesures de protection des salariés doivent être mises en place lors de travaux, et plus particulièrement pendant la phase de préparation des fonds, le niveau de 0,3mg/cm² étant le meilleur niveau techniquement atteignable par les appareils à fluorescence X.

4.2 RECOURS A L'ANALYSE CHIMIQUE DU PLOMB PAR UN LABORATOIRE

À titre exceptionnel, l'auteur du constat peut recourir à des prélèvements de revêtements qui sont analysés en laboratoire pour la recherche du **plomb total** (sauf exigence du client d'une recherche du plomb acido soluble) par un laboratoire accrédité par le COFRAC ou équivalent dans les cas suivants :

- lorsque la nature du support (forte rugosité, surface non plane, etc.) ou le difficile accès aux éléments de construction à analyser ne permet pas l'utilisation de l'appareil portable à fluorescence X ;
- lorsque, pour une unité de diagnostic donnée, aucune mesure n'est concluante au regard de la précision de l'appareil.

Le prélèvement est réalisé sur une surface suffisante pour que le laboratoire dispose d'un échantillon permettant l'analyse dans de bonnes conditions (prélèvement de 0,5 g à 1 g).

CROQUIS

PLANCHE DE REPERAGE USUEL

N° dossier : C24172343 Cour d'appel

Adresse de l'immeuble : 6 rue du Haut-Bourgeois
54000 NANCY

N° planche : 1/2 Version : 0 Type : Croquis

Origine du plan : Cabinet de diagnostics

Bâtiment – Niveau : RdC

Légende :

- Mesure positive
- ⊖ Mesure positive sur les plinthes

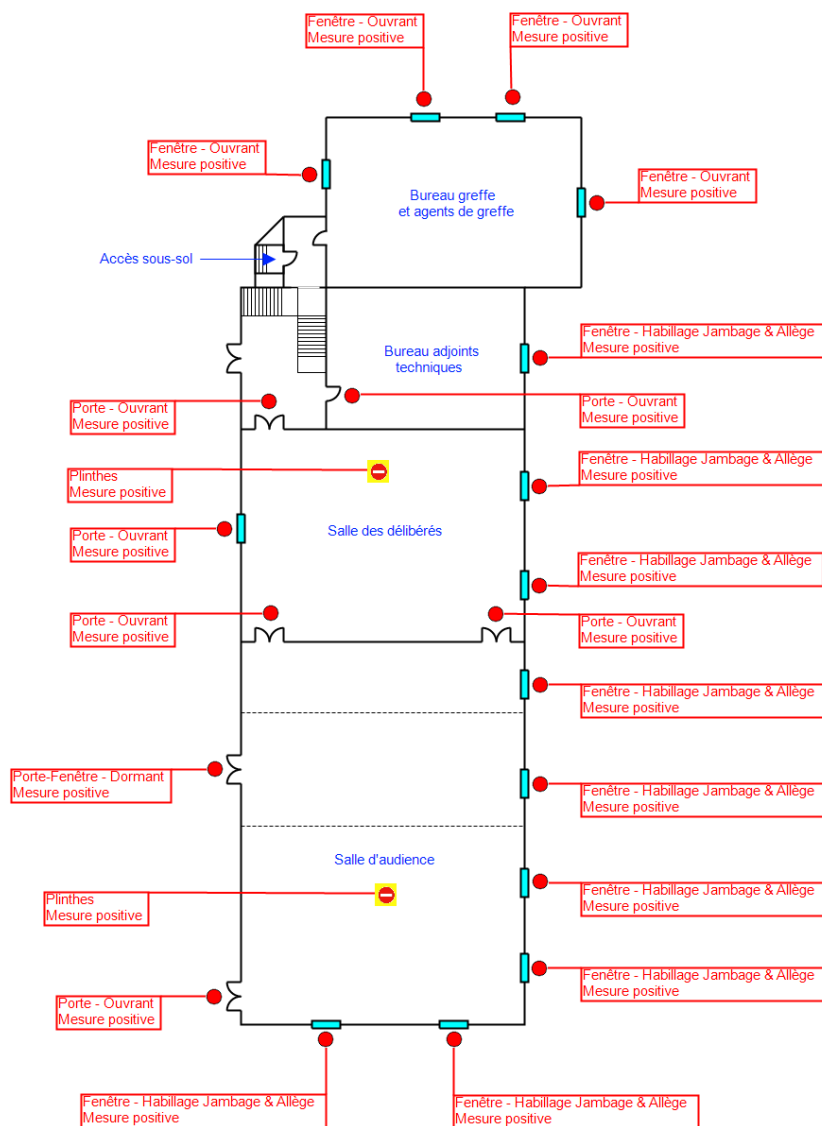
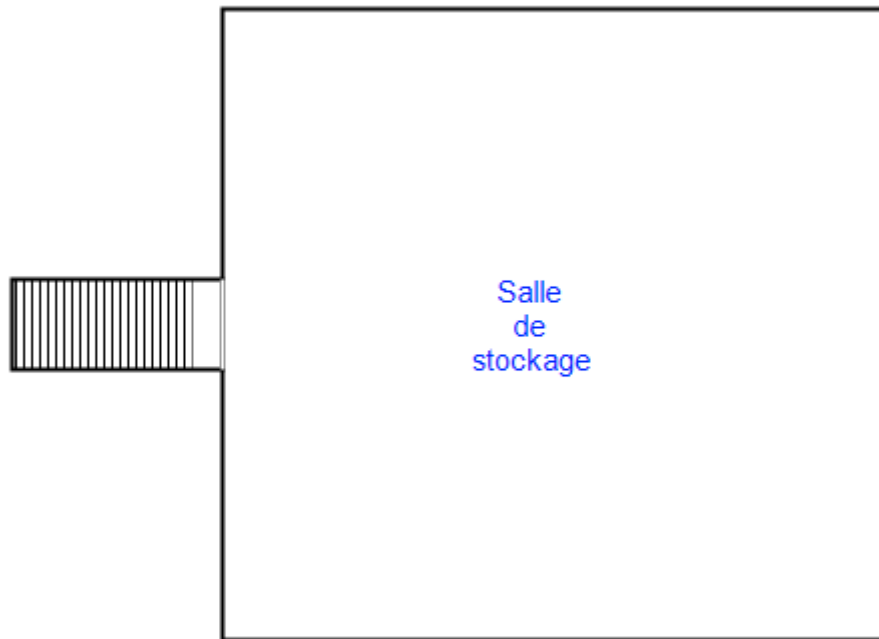


PLANCHE DE REPERAGE USUEL					
N° dossier :	C24172343 Cour d'appel			Adresse de l'immeuble :	6 rue du Haut-Bourgeois 54000 NANCY
N° planche :	2/2	Version :	0	Type :	Croquis
Origine du plan :	Cabinet de diagnostics			Bâtiment – Niveau :	Salle de stockage



ATTESTATION D'ASSURANCEVotre Assurance

► **RESPONSABILITE CIVILE
ENTREPRISE**

COURTIER

**VERLINGUE
(Agence d'Ilizach)
12 Rue de Kerogan CS 44012
29335 QUIMPER CEDEX**

**APAVE
Immeuble Canopy
6 rue du Général Audran
92400 COURBEVOIE**

ATTESTATIONVos références :

AXA France IARD, atteste que :

Contrat n° 10800807204

**APAVE
Immeuble Canopy
6 rue du Général Audran
92400 COURBEVOIE**

agissant tant pour son compte que pour celui de sa filiale française **APAVE INFRASTRUCTURES
CONSTRUCTION France**

est couvert contre les conséquences pécuniaires de la Responsabilité Civile qu'il pourrait encourir à la suite de dommages causés dans le cadre de l'exercice de sa profession, par le contrat n° 10800807204, souscrit auprès de notre Société, pour les activités et les montants de garanties suivants :

Activités assurées :

Prestations techniques (y compris maintenance) et intellectuelles pour la maîtrise des risques humains, techniques et environnementaux, articulée autour des principaux métiers suivants :

- ☐ Inspection et vérification des installations techniques, équipements et process
- ☐ Bâtiment et génie civil
- ☐ Essais, mesures et métrologie
- ☐ Laboratoires d'analyses (non médicales)
- ☐ Conseils
- ☐ Formation
- ☐ Certification, contrôle, qualification et homologation

y compris fabrication et vente de produits dans le cadre de ces activités,
à destination de tous les secteurs d'activité.

A l'exclusion :

- ☐ des missions de Contrôle Technique relevant de la loi Spinetta visées à l'article L 111.23 du Code de la construction et de l'habitation
- ☐ des travaux de désamiantage (enlèvement de l'amiante friable et non friable)
- ☐ des activités de classification et certification de navires et unités offshore.

Cette attestation est notamment délivrée dans le cadre des missions CSPS (Coordination, Sécurité, Protection de la Santé).

**AXA France IARD. S.A. au capital de 214 799 030 € - 722 057 460 R.C.S. Nanterre.
TVA intracommunautaire n° FR 14 722 057 460.**

Siège social : 313, Terrasses de l'Arche 92727 Nanterre Cedex. Entreprise régie par le code des assurances.



Contrat : 10800807204

TABLEAU DE GARANTIES

Les garanties s'exercent à concurrence des montants suivants :

Nature des garanties	Limites des garanties
Responsabilité Civile Exploitation / Après Livraison / Professionnelle	
Limite générale « Tous dommages corporels, matériels et immatériels » confondus Sans pouvoir excéder pour :	5 000 000 € par année d'assurance
a) les dommages immatériels non consécutifs	5 000 000 € par année d'assurance
b) les atteintes à l'environnement accidentelles sur sites des assurés non soumis à Autorisation ou Enregistrement	2 500 000 € par année d'assurance
c) tous dommages corporels, matériels et immatériels aux Usa/Canada	5 000 000 € par année d'assurance
sous-limités :	
c.1) Dommages immatériels aux USA CANADA	1 000 000 € par année d'assurance
d) tous dommages causés par l'amiante et le plomb *	2 500 000 € par année d'assurance *

*Il précisé que cette garantie s'exerce également dans la limite des montants de garanties précités ou indiqués aux conditions particulières, en fonction de la nature des dommages.

La présente attestation ne peut engager l'Assureur au-delà des limites et conditions du contrat auquel elle se réfère.

La présente attestation est valable pour la période **du 01/01/2024 au 31/12/2024** inclus sous réserve des possibilités de suspension ou de résiliation en cours d'année d'assurance pour les cas prévus par le Code des Assurances ou le contrat.

Fait à Nanterre, le 11 janvier 2024

Pour la société
Mathieu GODART
Directeur Général Délégué



AXA France IARD. S.A. au capital de 214 799 030 € - 722 057 460 R.C.S. Nanterre.
TVA intracommunautaire n° FR 14 722 057 460.
Siège social : 313, Terrasses de l'Arche 92727 Nanterre Cedex. Entreprise régie par le code des assurances.

2



APAVE
AGENCE DE NANCY
3 rue de l'Euron
54320 MAXÉVILLE
N° SIRET : 90386907100626

DONNEUR D'ORDRE
Conseil d'état
1 place du Palais Royal
75100 PARIS CEDEX
CONTACT : Madame Lavenaire



Rapport de mission de repérage des matériaux et produits contenant de l'amiante avant réalisation de travaux dans un immeuble bâti



Numéro d'offre : **2497695.2**
Numéro de contrat : **C24172343 Cour d'appel**
Numéro de rapport (n° de tâche) : **T241593315**
Date : **19/11/2024**

Lieu d'intervention :

**Cour d'appel administrative de
Nancy**

**6 rue du Haut-Bourgeois
54000 NANCY**

**Destinataire rapport :
Conseil d'état**

Date d'intervention :
Le **05/11/2024**

Intervenant : **Monsieur Benjamin DE SOUSA**

Signature :

Le présent rapport ne peut être reproduit que dans son intégralité
Nombre de pages total du document : 33 pages

1	INFORMATIONS GÉNÉRALES
1.1	DESIGNATION DU BATIMENT

 Adresse : **6 rue du Haut-Bourgeois
54000 NANCY**

 Étage : /
Bâtiment : /

Numéro de Lot : /

 Référence Cadastre : **Non communiqué**

 Date du Permis de Construire : **Antérieur au 1er juillet 1997**

 Nature du bâtiment : **Bâtiment**

 Cat. du bâtiment : **Bureaux**

1.2	DÉSIGNATION DU DONNEUR D'ORDRE	DÉSIGNATION DU PROPRIÉTAIRE
Nom :	Conseil d'état Conseil d'état	Nom : Conseil d'état Conseil d'état
Adresse :	1 place du Palais Royal 75100 PARIS CEDEX	Adresse : 1 place du Palais Royal 75100 PARIS CEDEX

1.3	EXÉCUTION DE LA MISSION
-----	-------------------------

 Repérage réalisé par : **DE SOUSA Benjamin**
N° certificat de qualification : **N° CPDI7312 Version 002**
Date d'obtention : **24/02/2021**

Le présent rapport est établi par une personne dont les compétences sont certifiées par :

I. CERT

 Laboratoire d'Analyses : **Eurofins Analyses pour le Bâtiment Est**
Adresse laboratoire : **20, rue du Kochersberg - BP 50047 67700 Saverne Cedex 1**
Numéro d'accréditation : **1-1751**

 Date de la commande : **05/11/2024**
Accompagnateur : **M. Lacreuse**

 Organisme d'assurance professionnelle : **AXA FRANCE IARD**
Adresse assurance : **313 Terrasse de l'ARCHE 92727 NANTERRE CEDEX**
N° de contrat d'assurance : **Contrat n° 10800807204**
Date de validité : **31/12/2024**

1.4	REFERENCE DU PROGRAMME DE TRAVAUX DEFINI PAR LE DONNEUR D'ORDRE
-----	-----------------------------------------------------------------

 Nature des travaux envisagés : - Reprise accès public : rampe PMR et accès bâtiment ;
- Ouverture baie pour création accès public ;
- Mise en accessibilité et séparation flux intérieur Aile Est ;
- Décaissement pour mise à niveau plancher accès public ;
- Implantation espaces publics (ouverture murs existants) ;
- Rotation 180°C salle d'audience ;
- Accessibilité accès personnel Aile Est ;
- Mise en place de chariot élévateur au sein du porche ;
- Ouverture sol en pierre vestibule et mise en place d'une rampe PMR vers salle d'audience ;
- Remplacement des menuiseries de la salle d'audience.

1.5	VISA DE L'OPERATEUR DE REPERAGE	DATE D'ÉTABLISSEMENT DU RAPPORT
Nom de l'opérateur : DE SOUSA Benjamin AGENCE DE NANCY 3 rue de l'Euron 54320 MAXÉVILLE		Lieu et date d'établissement du rapport

Signature

 Fait à **MAXÉVILLE** le **19/11/2024**


1.6	CONCLUSION(S) DU RAPPORT
-----	--------------------------

Dans le cadre de la mission objet du présent rapport, il n'a pas été repéré de matériaux et produits contenant de l'amiante.

SOMMAIRE :

INFORMATIONS GÉNÉRALES	2
DESIGNATION DU BATIMENT	2
DÉSIGNATION DU DONNEUR D'ORDRE	2
DÉSIGNATION DU PROPRIÉTAIRE	2
EXÉCUTION DE LA MISSION	2
REFERENCE DU PROGRAMME DE TRAVAUX DEFINI PAR LE DONNEUR D'ORDRE	2
VISA DE L'OPERATEUR DE REPERAGE	2
CONCLUSION(S) DU RAPPORT	2
RESULTATS DU REPERAGE.....	4
MATERIAUX OU PRODUITS CONTENANT DE L'AMIANTE AFFECTES PAR LES TRAVAUX	4
MATERIAUX OU PRODUITS NE CONTENANT PAS D'AMIANTE	4
INVESTIGATIONS NON REALISEES	5
MOYENS D'ACCES A METTRE A DISPOSITION PAR LE DONNEUR D'ORDRE	5
INVESTIGATION(S) APPROFONDIE(S) DEVANT ETRE REALISEE(S) PAR LE DONNEUR D'ORDRE	5
COMMENTAIRES RELATIFS A LA PRESTATION	5
OBJECTIF	5
REFERENCES REGLEMENTAIRES ET NORMATIVES.....	5
CONDITIONS DE REALISATION DU REPERAGE	5
PROGRAMME ET PERIMETRE DE LA MISSION	6
PROGRAMME DE TRAVAUX DEFINI PAR LE DONNEUR D'ORDRE	6
PROGRAMME ET PERIMETRE DE REPERAGE DEFINIS PAR L'OPERATEUR DE REPERAGE	7
RAPPORT(S) ANTERIEUR(S)	8
OBLIGATIONS DU PROPRIÉTAIRE DE L'IMMEUBLE BATI	8
PRECONISATIONS	8
ANNEXE FICHES D'IDENTIFICATION ET DE COTATION	9
ANNEXE CROQUIS.....	19
ANNEXE PROCES VERBAUX D'ANALYSES	22
ANNEXE TABLEAU ESTIMATIF DES QUANTITES.....	28
ANNEXE CERTIFICATION DE L'OPERATEUR DE REPERAGE	29
ANNEXE ATTESTATION D'ASSURANCE	30
CONSEILS SUR LES MODALITES D'ELIMINATION DES DECHETS	32

2 RESULTATS DU REPERAGE

Dans le cadre de cette mission, l'intervenant Apave a examiné uniquement les composants et les locaux ou les volumes auxquels il a pu accéder dans des conditions normales de sécurité.

2.1 Matériaux ou produits contenant de l'amiante affectés par les travaux

Absence

2.2 Matériaux ou produits ne contenant pas d'amiante

Etage	Local	Composant	Matériau / Produit	Critères(s) ayant permis de conclure	Réf sondage	Réf ZPSO
RDC	Salle des délibérés	Revêtement de sol	Moquette + Colle + Ragréage - Brut	Résultat d'analyse (P001)	/	/
		Fenêtres	Mastic vitrier - Peinture	Résultat d'analyse (P008 - idem)	S006	Z001
		Revêtement de murs	Pierre - Plâtre - Toile de verre peinte	Résultat d'analyse (P002 - idem)	S003	Z003
		Fenêtres	Joint compribande - Brut	Résultat d'analyse (P009 - idem)	S007	Z002
RDC	Bureau adjoints techniques	Revêtement de murs	Plâtre - Toile de verre peinte	Résultat d'analyse (P002)	/	Z003
		Revêtement de sol	Lino + Colle + Ragréage - Brut	Résultat d'analyse (P003)	/	Z004
		Fenêtres	Mastic vitrier - Peinture	Résultat d'analyse (P008 - idem)	S004	Z001
		Fenêtres	Joint compribande - Brut	Résultat d'analyse (P009 - idem)	S005	Z002
RDC	Bureau greffe et agents de greffe	Revêtement de sol	Lino + Colle + Ragréage - Brut	Résultat d'analyse (P007)	/	Z004
		Fenêtres	Joint compribande - Brut	Résultat d'analyse (P009)	/	Z002
		Fenêtres	Mastic vitrier - Peinture	Résultat d'analyse (P008)	/	Z001
R-1	Salle de stockage	Revêtement de murs (derrière le doublage)	Enduit - Brut	Résultat d'analyse (P004)	/	/
		Doublages	Bande calicot - Brut	Résultat d'analyse (P006)	/	/
		Faux-plafond	Bois mélaminé + Lame métallique - Brut	Matériau ou produit qui par nature ne contient pas d'amiante	/	/
		Panneaux de doublage	Colle - Brut	Résultat d'analyse (P005)	/	/
RDC	Salle d'audience	Fenêtres	Mastic vitrier - Peinture	Résultat d'analyse (P010)	/	Z001
		Revêtement de sol (estrade)	Dalle de moquette autocollante - Brut	Marquage du matériau	/	/

Etage	Local	Composant	Matériau / Produit	Critères(s) ayant permis de conclure	Réf sondage	Réf ZPSO
		Revêtement de murs	Pierre - Plâtre - Toile de verre peinte	Résultat d'analyse (P002 - idem)	S002	Z003
		Revêtement de sol	Lino + Colle + Ragrée - Brut	Résultat d'analyse (P003 - idem)	S001	Z004
		Fenêtres	Joint compribande - Brut	Résultat d'analyse (P011)	/	Z002
		Estrade	Bois - Brut	Matériau ou produit qui par nature ne contient pas d'amiante	/	/

2.3 Matériaux ou produits susceptibles de contenir de l'amiante non prélevés

Sans objet

3 INVESTIGATIONS NON REALISEES

Dû au fait que les locaux étaient occupés et accueillait du public le jour de l'intervention, les habillages en bois de l'allège ainsi que des jambages des fenêtres de la salle d'audience n'ont pas fait l'objet de sondages et/ou prélèvements.

3.1 Moyens d'accès à mettre à disposition par le donneur d'ordre

Néant

3.2 Investigation(s) approfondie(s) devant être réalisée(s) par le donneur d'ordre

Sondage des habillages en bois des fenêtres de la salle d'audience dans le cas où ceux-ci seraient impactés par les travaux.

4 COMMENTAIRES RELATIFS A LA PRESTATION

4.1 Objectif

Le repérage de l'amiante avant réalisation de travaux dans un immeuble bâti est défini à l'article R. 4412-97 du Code du Travail. Il consiste à rechercher, identifier, localiser et quantifier les matériaux et produits contenant de l'amiante susceptibles d'être affectés directement ou indirectement par les travaux tels qu'ils ont été définis par le donneur d'ordre.

4.2 Références réglementaires et normatives

Loi no 2016-1088 du 8 août 2016,
Décret no 2012-639 du 4 mai 2012 modifié par le décret 2017-899 du 9 mai 2017 et par le décret 2019-251 du 27 mars 2019,
Arrêté du 16 juillet 2019 relatif au repérage de l'amiante avant certaines opérations réalisées dans les immeubles bâtis,
Arrêté du 23 janvier 2020 modifiant l'arrêté du 16 juillet 2019 modifié par l'arrêté du 23 Janvier 2020,
Arrêté du 24 décembre 2021 définissant les critères de certification des opérateurs de diagnostic technique et des organismes de formation et d'accréditation des organismes de certification,
Articles L.4412-2, L.4531-1, L.4121-3 et R.4412-97 du Code du travail,
Norme NF X 46 020 du 05 août 2017.

4.3 Conditions de réalisation du repérage

Date(s) et nature des visites sur site

Date(s) de la ou des visites	Objet
05/11/2024	RAAT & Plomb avant travaux

Documents remis :

Titre
Programme de travaux

Ecart par rapport à la norme NF X 46-020 : Néant

Conditions du repérage : Le repérage est réalisé conformément aux prescriptions de la norme NF X 46-020, qui prescrit la fréquence minimale des sondages et prélèvements au sein de zones présentant des similitudes d'ouvrage.

Lorsque le repérage ne peut être dissocié de l'engagement de l'opération elle-même pour des raisons techniques communiquées par l'opérateur de repérage (dépose de doublages, de plénums etc), le donneur d'ordre fait procéder au repérage au fur et à mesure de l'avancement des travaux projetés.

Moyens mis à disposition de l'opérateur : Néant

Commentaire : Locaux occupés lors du repérage.

5 PROGRAMME ET PERIMETRE DE LA MISSION

5.1 Programme de travaux défini par le donneur d'ordre

- Reprise accès public : rampe PMR et accès bâtiment ;
- Ouverture baie pour création accès public ;
- Mise en accessibilité et séparation flux intérieur Aile Est ;
- Décaissement pour mise à niveau plancher accès public ;
- Implantation espaces publics (ouverture murs existants) ;
- Rotation 180°C salle d'audience ;
- Accessibilité accès personnel Aile Est ;
- Mise en place de chariot élévateur au sein du porche ;
- Ouverture sol en pierre vestibule et mise en place d'une rampe PMR vers salle d'audience ;
- Remplacement des menuiseries de la salle d'audience.

Si des produits ou matériaux susceptibles de contenir de l'amiante, n'auraient pas fait l'objet d'investigations car non identifiés comme concernés par le programme de travaux tel que communiqué par le donneur d'ordre, ce dernier devra effectuer des investigations complémentaires.

5.2 Programme et périmètre de repérage définis par l'opérateur de repérage

Périmètre de repérage : Ensemble des locaux ou parties de l'immeuble concernés par la mission de repérage, telle que découlant du programme des travaux fixé par le donneur d'ordre.

Etage	Local / partie d'immeuble concerné par les travaux	Visitée	Justification
RDC	Salle des délibérés	OUI	/
RDC	Bureau adjoints techniques	OUI	/
RDC	Bureau greffe et agents de greffe	OUI	/
R-1	Salle de stockage	OUI	/
RDC	Salle d'audience	OUI	/

Programme de repérage : Liste des composants de construction et parties de composants de construction à inspecter à l'occasion de la mission de repérage. Le programme de repérage est établi sur la base du programme des travaux fixé par le donneur d'ordre, en prenant notamment en considération les données de l'annexe 1 de l'arrêté du 16 juillet 2019.

Ouvrages ou composants de la construction	Parties d'ouvrages ou de composants à inspecter ou à sonder	Matériau ou Produit	Commentaire
2 - Parois verticales extérieures et Façades			
Menuiseries extérieures	Joints de mastic de vitrage (notamment châssis aluminium)	M	
	Joints d'étanchéité entre menuiserie et structure	P	
3 - Parois verticales intérieures			
Murs et cloisons maçonnés	Enduits à base de plâtre ou ciment projetés, lissés ou talochés	M	
Cloisons sèches (assemblées, préfabriquées)	Plots de colle fixant les cloisons au mur	M	
	Bandes calicot	M	
5 - Planchers et planchers techniques			
Revêtements de sols	Colles non bitumineuses	M	
	Moquette	M	

6 RAPPORT(S) ANTERIEUR(S)

Rapports précédents :

Absence de rapports antérieurs ou non communiqués

7 OBLIGATIONS DU PROPRIETAIRE DE L'IMMEUBLE BATI

En cas de mission de repérage portant sur une partie privative d'un immeuble collectif à usage d'habitation, son propriétaire met à jour le contenu du « dossier amiante – parties privatives » (DAPP) prévu au I de l'article R. 1334-29-4 du code de la santé publique, en y intégrant les données issues du rapport ou du pré-rapport de repérage amiante avant travaux. Il tient à disposition et communique ce DAPP, ainsi complété, selon les modalités prévues au II de l'article R. 1334-29-4 du code de la santé publique.

En cas de mission de repérage portant sur les parties communes d'un immeuble collectif à usage d'habitation ou sur un immeuble non utilisé à fin d'habitation, son propriétaire met à jour le contenu du « dossier technique amiante » (DTA) prévu au I de l'article R. 1334-29-5 du code de la santé publique ainsi que de sa fiche récapitulative, en y intégrant les données issues du rapport ou du pré-rapport de repérage amiante avant travaux. Il tient à disposition et communique ce DTA, ainsi complété, selon les modalités prévues au II de l'article R. 1334-29-5 du code de la santé publique.

En cas de mission de repérage portant sur tout ou partie d'un immeuble d'habitation ne comprenant qu'un seul logement, son propriétaire conserve le rapport ou le pré-rapport restituant les conditions de réalisation et les conclusions de cette recherche d'amiante avant travaux.

Il communique ce rapport ou ce pré-rapport, sur leur demande, à toute personne physique ou morale appelée à effectuer des travaux dans l'immeuble bâti ainsi qu'aux agents de contrôle de l'inspection du travail mentionnés à l'article L. 8211-1 du code du travail, aux agents du service de prévention des organismes de sécurité sociale et, en cas d'opération relevant du champ de l'article R. 4534-1 du code du travail, de l'organisme professionnel de prévention du bâtiment et des travaux publics.

8 PRECONISATIONS

L'adéquation entre le périmètre de repérage associé à cette prestation et le champ d'intervention effectif des destinataires du présent document pouvant présenter des évolutions en fonction des besoins du donneur d'ordre, toute découverte de matériaux susceptibles de contenir de l'amiante non identifiés notamment pour des raisons de modification du programme de travaux ou d'hétérogénéités non précisées par le donneur d'ordre, doit faire l'objet d'une suspension immédiate des travaux et d'investigations complémentaires appropriées dans les meilleurs délais.

Nous vous rappelons que des dispositions spécifiques de protection des travailleurs intervenant sur les matériaux et produits contenant de l'amiante sont stipulées dans le cadre du code du travail.

Nous vous conseillons de faire appel à un maître d'œuvre spécialisé pour concevoir le projet de suppression de l'amiante et à une entreprise spécialisée pour réaliser les investigations approfondies avec sondages destructifs et les travaux de démolition conformément aux recommandations de la CNAMTS, des CARSAT – CRAM – CGSS, des guides de l'INRS et de l'OPPBTP, et des directives de l'inspection du travail.

ANNEXE FICHES D'IDENTIFICATION ET DE COTATION
PRELEVEMENT : P001

Nom du client	Numéro de dossier	Partie d'ouvrage
Conseil d'état (Conseil d'état)	T241593315	RDC - Salle des délibérés
Matériau	Date de prélèvement	Nom de l'opérateur
Moquette + Colle + Ragréage - Brut	05/11/2024	DE SOUSA Benjamin
Localisation		
Revêtement de sol - Sol		
Résultat amiante		
Absence d'amiante		
DESCRIPTION DU PRELEVEMENT :		
Objet		
Moquette + Colle + Ragréage / Brut		

DETAIL DES COUCHES DU PRELEVEMENT :

Référence Couche	Description visuelle
J01-COUCHE	Matériau souple fibreux de type moquette (rouge) ; matériau de type mousse (gris) ; matériau de type colle (jaune) ; matériau semi-dur de type ragréage (jaune)

DETAIL DES RESULTATS :

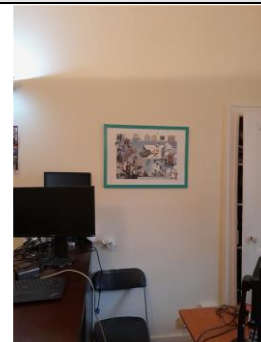
Référence Couche	PV analyse Amiante	Conclusion amiante
J01-COUCHE	AR-24-LE-115064-01	Fibres d'amiante non détectées

PRELEVEMENT : P002

Nom du client	Numéro de dossier	Partie d'ouvrage
Conseil d'état (Conseil d'état)	T241593315	RDC - Bureau adjoints techniques
Matériau	Date de prélèvement	Nom de l'opérateur
Plâtre - Toile de verre peinte	05/11/2024	DE SOUSA Benjamin
Localisation		
Revêtement de murs - Murs		
Résultat amiante		
Absence d'amiante		
DESCRIPTION DU PRELEVEMENT :		

Objet :

Plâtre / Toile de verre peinte


DETAIL DES COUCHES DU PRELEVEMENT :

Référence Couche	Description visuelle
J01-COUCHE	Matériau semi-dur de type plaque (fibreux) (plâtreux) (marron)

DETAIL DES RESULTATS :

Référence Couche	PV analyse Amiante	Conclusion amiante
J01-COUCHE	AR-24-LE-115064-01	Fibres d'amiante non détectées

PRELEVEMENT : P003

Nom du client	Numéro de dossier	Partie d'ouvrage
Conseil d'état (Conseil d'état)	T241593315	RDC - Bureau adjoints techniques
Matériau	Date de prélèvement	Nom de l'opérateur
Lino + Colle + Ragréage - Brut	05/11/2024	DE SOUSA Benjamin

Localisation

Revêtement de sol - Sol

Résultat amiante

Absence d'amiante

DESCRIPTION DU PRELEVEMENT :

Objet :

Lino + Colle + Ragréage / Brut



DETAIL DES COUCHES DU PRELEVEMENT :

Référence Couche	Description visuelle
J01-COUCHE	Matériau souple de type revêtement de sol (fibreux) (beige)
001-COUCHE	Matériau de type colle (jaune) ; matériau semi-dur de type ragréage (fibreux) (gris) ; matériau semi-dur (beige) ; matériau (pulvérulent) (noir)

DETAIL DES RESULTATS :

Référence Couche	PV analyse Amiante	Conclusion amiante
J01-COUCHE	AR-24-LE-115064-01	Fibres d'amiante non détectées
001-COUCHE	AR-24-LE-115064-01	Fibres d'amiante non détectées

PRELEVEMENT : P004

Nom du client	Numéro de dossier	Partie d'ouvrage
Conseil d'état (Conseil d'état)	T241593315	R-1 - Salle de stockage
Matériau	Date de prélèvement	Nom de l'opérateur
Enduit - Brut	05/11/2024	DE SOUSA Benjamin

Localisation

Revêtement de murs (derrière le doublage) - Murs

Résultat amiante

Absence d'amiante

DESCRIPTION DU PRELEVEMENT :

Objet :

Enduit / Brut



DETAIL DES COUCHES DU PRELEVEMENT :

Référence Couche	Description visuelle
J01-COUCHE	Matériau de type peinture (beige) ; matériau dur de type ciment-colle (gris)

DETAIL DES RESULTATS :

Référence Couche	PV analyse Amiante	Conclusion amiante
J01-COUCHE	AR-24-LE-115064-01	Fibres d'amiante non détectées

PRELEVEMENT : P005

Nom du client	Numéro de dossier	Partie d'ouvrage
Conseil d'état (Conseil d'état)	T241593315	R-1 - Salle de stockage
Matériau	Date de prélèvement	Nom de l'opérateur
Colle - Brut	05/11/2024	DE SOUSA Benjamin

Localisation

Panneaux de doublage - Murs

Résultat amiante

Absence d'amiante

DESCRIPTION DU PRELEVEMENT :

Objet :

Colle / Brut



DETAIL DES COUCHES DU PRELEVEMENT :

Référence Couche	Description visuelle
J01-COUCHE	Matériau (blanc) en traces ; matériau dur (beige)

DETAIL DES RESULTATS :

Référence Couche	PV analyse Amiante	Conclusion amiante
J01-COUCHE	AR-24-LE-115064-01	Fibres d'amiante non détectées

PRELEVEMENT : P006

Nom du client	Numéro de dossier	Partie d'ouvrage
Conseil d'état (Conseil d'état)	T241593315	R-1 - Salle de stockage
Matériau	Date de prélèvement	Nom de l'opérateur
Bande calicot - Brut	05/11/2024	DE SOUSA Benjamin

Localisation

Doublages - Murs

Résultat amiante

Absence d'amiante

DESCRIPTION DU PRELEVEMENT :

Objet :

Bande calicot / Brut



DETAIL DES COUCHES DU PRELEVEMENT :

Référence Couche	Description visuelle
001-COUCHE	Matériau souple fibreux de type papier, carton (marron)
J01-COUCHE	Matériau de type maillage de fibres et liant (blanc) ; matériau souple fibreux de type papier, carton (marron) ; matériau semi-dur de type plâtre (blanc)

DETAIL DES RESULTATS :

Référence Couche	PV analyse Amiante	Conclusion amiante
001-COUCHE	AR-24-LE-115064-01	Fibres d'amiante non détectées
J01-COUCHE	AR-24-LE-115064-01	Fibres d'amiante non détectées

PRELEVEMENT : P007

Nom du client	Numéro de dossier	Partie d'ouvrage
Conseil d'état (Conseil d'état)	T241593315	RDC - Bureau greffe et agents de greffe
Matériau	Date de prélèvement	Nom de l'opérateur
Lino + Colle + Ragréage - Brut	05/11/2024	DE SOUSA Benjamin

Localisation

Revêtement de sol - Sol

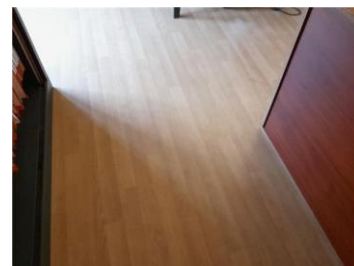
Résultat amiante

Absence d'amiante

DESCRIPTION DU PRELEVEMENT :

Objet :

Lino + Colle + Ragréage / Brut



DETAIL DES COUCHES DU PRELEVEMENT :

Référence Couche	Description visuelle
001-COUCHE	Matériau de type colle (jaune) ; matériau semi-dur de type ragréage (gris)
J01-COUCHE	Matériau souple de type revêtement de sol (fibreux) (beige)

DETAIL DES RESULTATS :

Référence Couche	PV analyse Amiante	Conclusion amiante
001-COUCHE	AR-24-LE-115064-01	Fibres d'amiante non détectées
J01-COUCHE	AR-24-LE-115064-01	Fibres d'amiante non détectées

PRELEVEMENT : P008

Nom du client	Numéro de dossier	Partie d'ouvrage
Conseil d'état (Conseil d'état)	T241593315	RDC - Bureau greffe et agents de greffe
Matériau	Date de prélèvement	Nom de l'opérateur
Mastic vitrier - Peinture	05/11/2024	DE SOUSA Benjamin

Localisation

Fenêtres - Murs

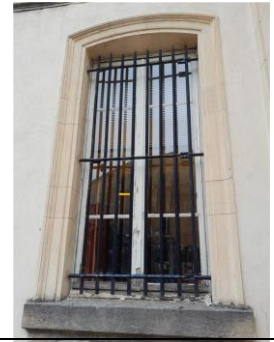
Résultat amiante

Absence d'amiante

DESCRIPTION DU PRELEVEMENT :

Objet :

Mastic vitrier / Peinture



DETAIL DES COUCHES DU PRELEVEMENT :

Référence Couche	Description visuelle
J01-COUCHE	Matériau (pulvérulent) (noir) ; matériau semi-dur de type mastic (beige) ; matériau semi-dur (gris)

DETAIL DES RESULTATS :

Référence Couche	PV analyse Amiante	Conclusion amiante
J01-COUCHE	AR-24-LE-115064-01	Fibres d'amiante non détectées

PRELEVEMENT : P009

Nom du client	Numéro de dossier	Partie d'ouvrage
Conseil d'état (Conseil d'état)	T241593315	RDC - Bureau greffe et agents de greffe
Matériau	Date de prélèvement	Nom de l'opérateur
Joint compribande - Brut	05/11/2024	DE SOUSA Benjamin

Localisation

Fenêtres - Murs

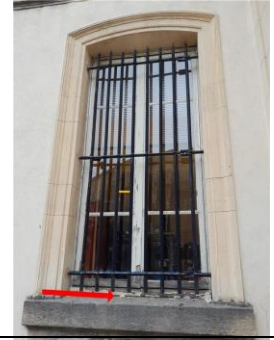
Résultat amiante

Absence d'amiante

DESCRIPTION DU PRELEVEMENT :

Objet :

Joint compribande / Brut



DETAIL DES COUCHES DU PRELEVEMENT :

Référence Couche	Description visuelle
J01-COUCHE	Matériau de type système d'enduit peinture (blanc) ; matériau semi-dur de type joint (beige) ; matériau semi-dur (gris)

DETAIL DES RESULTATS :

Référence Couche	PV analyse Amiante	Conclusion amiante
J01-COUCHE	AR-24-LE-115064-01	Fibres d'amiante non détectées

PRELEVEMENT : P010

Nom du client	Numéro de dossier	Partie d'ouvrage
Conseil d'état (Conseil d'état)	T241593315	RDC - Salle d'audience
Matériau	Date de prélèvement	Nom de l'opérateur
Mastic vitrier - Peinture	05/11/2024	DE SOUSA Benjamin

Localisation

Fenêtres - Murs

Résultat amiante

Absence d'amiante

DESCRIPTION DU PRELEVEMENT :

Objet :

Mastic vitrier / Peinture



DETAIL DES COUCHES DU PRELEVEMENT :

Référence Couche	Description visuelle
J01-COUCHE	Matériau de type système d'enduit peinture (beige) ; matériau semi-dur de type mastic (beige) ; matériau (pulvérulent) (noir)

DETAIL DES RESULTATS :

Référence Couche	PV analyse Amiante	Conclusion amiante
J01-COUCHE	AR-24-LE-115064-01	Fibres d'amiante non détectées

PRELEVEMENT : P011

Nom du client	Numéro de dossier	Partie d'ouvrage
Conseil d'état (Conseil d'état)	T241593315	RDC - Salle d'audience
Matériau	Date de prélèvement	Nom de l'opérateur
Joint compribande - Brut	05/11/2024	DE SOUSA Benjamin

Localisation

Fenêtres - Murs

Résultat amiante

Absence d'amiante

DESCRIPTION DU PRELEVEMENT :

Objet :

Joint compribande / Brut



DETAIL DES COUCHES DU PRELEVEMENT :

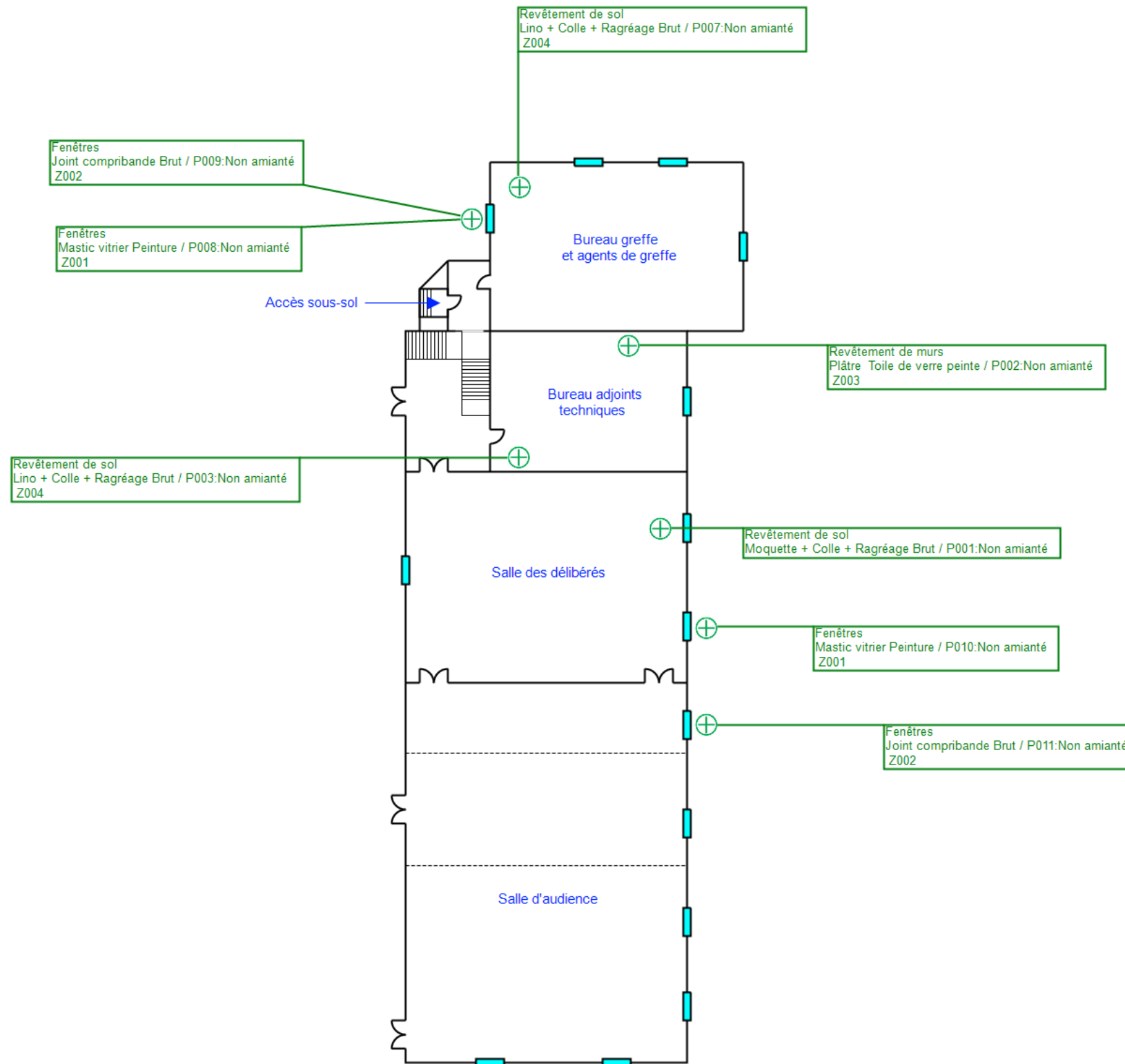
Référence Couche	Description visuelle
J01-COUCHE	Matériau de type système d'enduit peinture (blanc) ; matériau semi-dur de type mastic (beige) ; matériau semi-dur (blanc) ; matériau (pulvérulent) (noir)

DETAIL DES RESULTATS :

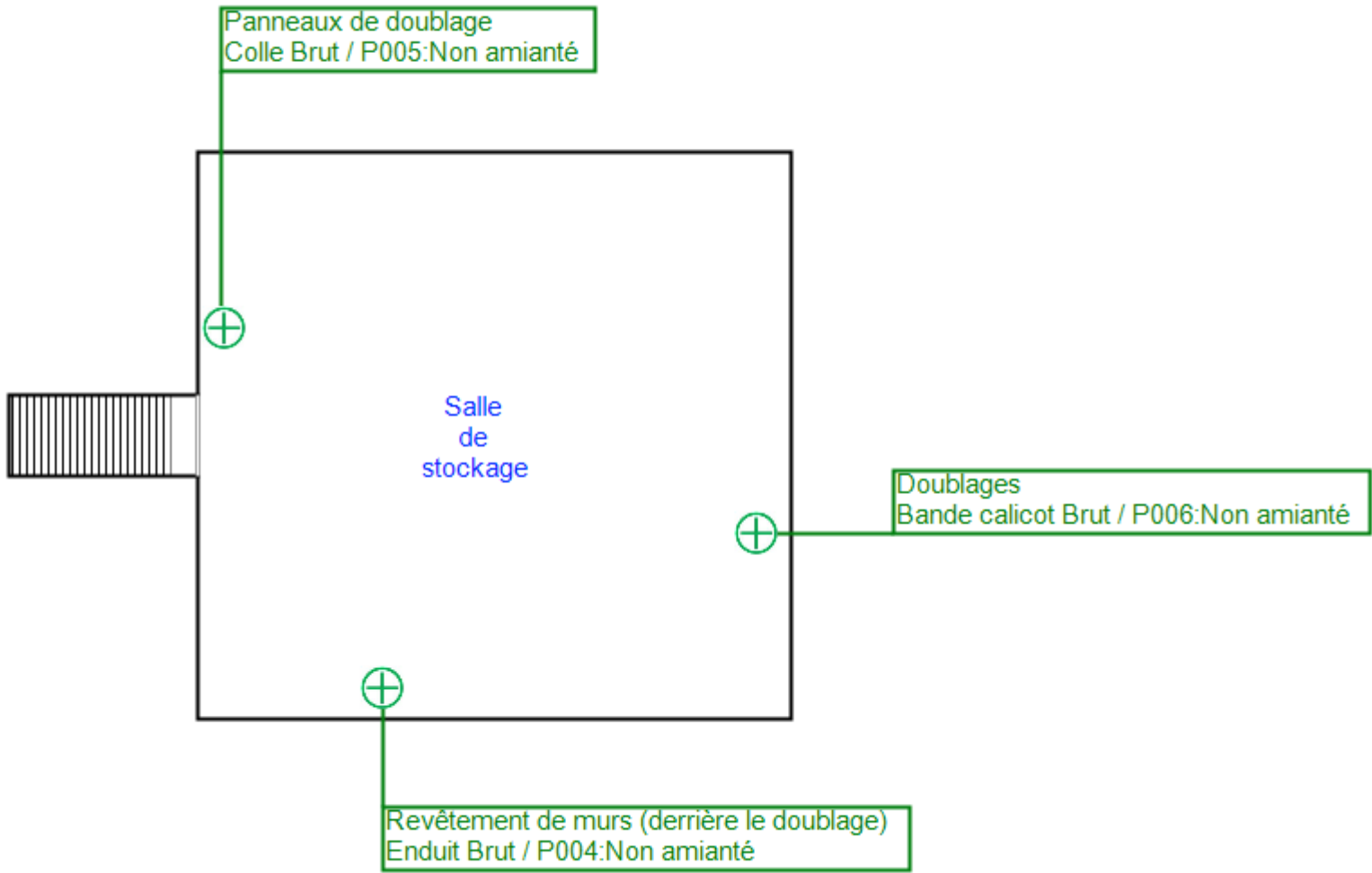
Référence Couche	PV analyse Amiante	Conclusion amiante
J01-COUCHE	AR-24-LE-115064-01	Fibres d'amiante non détectées

ANNEXE CROQUIS

Client :	Conseil d'état		Titre :	RdC
N° rapport :	T241593315		Lieu d'intervention :	6 rue du Haut-Bourgeois 54000 NANCY
N° planche :	1/2	Version : 0		
Type :	Croquis			
Date :	19/11/2024		Bâtiment :	
Intervenant :	DE SOUSA Benjamin		Etage :	RDC
Origine du plan :			Commentaire :	



<div> <div>apave</div> <div> <div>Planche de repérage</div> </div> </div>		<div> <div> <div>⊕</div> <div>Prélèvements non amiantés</div> </div> <div> <div>Legende :</div> </div> </div>	
Client :	Conseil d'état	Titre :	Salle de stockage
N° rapport :	T241593315	Lieu d'intervention :	6 rue du Haut-Bourgeois 54000 NANCY
N° planche :	2/2		
Type :	Croquis		
Date :	19/11/2024	Bâtiment :	
Intervenant :	DE SOUSA Benjamin	Etage :	R-1
Origine du plan :		Commentaire :	



ANNEXE PROCES VERBAUX D'ANALYSES**PV_00720241101434572****Analyses pour le Bâtiment**

APAVE INFRASTRUCTURES ET CONSTRUCTI
Monsieur Benjamin DE SOUSA
3 Rue de l'Euron
54320 MAXEVILLE

Notre référence : AR-24-LE-115064-01

Numéro de dossier : 24A033120

Référence de dossier : T241593315

C24172343 A

Madame, Monsieur,

Veuillez trouver ci-joint le rapport d'analyse relatif à l'échantillon suivant :

- N° 24A033120-001 - Référence P001-RDC - Salle des délibérés - Sol - Revêtement de sol - Moquette + Colle + Ragréage - Brut, prélevé par vos soins, et analysé par Eurofins Asbestos Testing Romania S.R.L.

- N° 24A033120-002 - Référence P002-RDC - Bureau adjoints techniques - Murs - Revêtement de murs - Plâtre - Toile de verre peinte, prélevé par vos soins, et analysé par Eurofins Asbestos Testing Romania S.R.L.

- N° 24A033120-003 - Référence P003-RDC - Bureau adjoints techniques - Sol - Revêtement de sol - Lino + Colle + Ragréage - Brut, prélevé par vos soins, et analysé par Eurofins Asbestos Testing Romania S.R.L.

- N° 24A033120-004 - Référence P004-R-1 - Salle de stockage - Murs - Revêtement de murs (derrière le doublage) - Enduit - Brut, prélevé par vos soins, et analysé par Eurofins Asbestos Testing Romania S.R.L.

- N° 24A033120-005 - Référence P005-R-1 - Salle de stockage - Murs - Panneaux de doublage - Colle - Brut, prélevé par vos soins, et analysé par Eurofins Asbestos Testing Romania S.R.L.

- N° 24A033120-006 - Référence P006-R-1 - Salle de stockage - Murs - Doublages - Bande calicot - Brut, prélevé par vos soins, et analysé par Eurofins Asbestos Testing Romania S.R.L.

Eurofins Analyses pour le Bâtiment Est SAS
20, rue du Kochersberg
67700 Saverne

Tél: +33 3 88 91 19 11 - Fax: +33 3 88 91 65 31 - Site Web: www.eurofins.fr/amiante/analyses/
S.A.S. au capital de 1 530 320 € RCS Saverne SIRET 489 017 897 00013 TVA FR95 489 017 897 APE 7120B

**Analyses pour le Bâtiment**

- N° 24A033120-007 - Référence P007-RDC - Bureau greffe et agents de greffe - Sol - Revêtement de sol - Lino + Colle + Ragréage - Brut, prélevé par vos soins, et analysé par Eurofins Asbestos Testing Romania S.R.L.

- N° 24A033120-008 - Référence P008-RDC - Bureau greffe et agents de greffe - Murs - Fenêtres - Mastic vitrier - Peinture, prélevé par vos soins, et analysé par Eurofins Asbestos Testing Romania S.R.L.

- N° 24A033120-009 - Référence P009-RDC - Bureau greffe et agents de greffe - Murs - Fenêtres - Joint compribande - Brut, prélevé par vos soins, et analysé par Eurofins Asbestos Testing Romania S.R.L.

- N° 24A033120-010 - Référence P010-RDC - Salle d'audience - Murs - Fenêtres - Mastic vitrier - Peinture, prélevé par vos soins, et analysé par Eurofins Asbestos Testing Romania S.R.L.

- N° 24A033120-011 - Référence P011-RDC - Salle d'audience - Murs - Fenêtres - Joint compribande - Brut, prélevé par vos soins, et analysé par Eurofins Asbestos Testing Romania S.R.L.

Vous souhaitant bonne réception,

Cordialement,

Votre laboratoire Eurofins Analyses pour le Bâtiment Est SAS

Eurofins Analyses pour le Bâtiment Est SAS
20, rue du Kochersberg
67700 Saverne

Tél: +33 3 88 91 19 11 - Fax: +33 3 88 91 65 31 - Site Web: www.eurofins.fr/amiante/analyses/
S.A.S. au capital de 1 530 320 € RCS Saverne SIRET 489 017 897 00013 TVA FR95 489 017 897 APE 7120B



Eurofins Asbestos Testing Romania S.R.L.



**EUROFINS ANALYSES POUR LE
BATIMENT EST SAS**
Laboratoire Analyses Saverne
20 rue du Kochersberg - CS 50047
67701 SAVERNE CEDEX 1

RAPPORT D'ANALYSE D'AMIANTE DANS LES MATERIAUX

N° de rapport d'analyse : AR-24-RB-037817-01 Date d'émission de rapport : 08/11/2024 20:32 Page1/4
Référence laboratoire N° : 24RB034844 Référence de suivi du dossier N° : 24A033120
Reçu au laboratoire le : 07/11/2024 Date de réception :06/11/2024
Date d'analyse : 08/11/2024
Référence dossier Client:24A033120 - T241593315C24172343 A

N° éch.	Référence client	Description visuelle	Technique utilisée / Analyste	Préparation		Résultats
				Nb prep / Nb grilles ou lames	Type	
001	24A033120-001 - P001-RDC - Salle des délibérés - Sol - Revêtement de sol - Moquette + Colle + Ragréage - Brut	Matériau souple fibreux de type moquette (rouge) ; matériau de type mousse (gris) ; matériau de type colle (jaune) ; matériau semi-dur de type ragréage (jaune)	MET / W4WA	1 / 2	Calcination et attaque acide (méthode interne de traitement)	Fibres d'amiante non détectées
002	24A033120-002 - P002-RDC - Bureau adjoints techniques - Murs - Revêtement de murs - Plâtre - Toile de verre peinte	Matériau semi-dur de type plaque (fibreux) (plâtreux) (marron)	MET / W4WA	1 / 2	Calcination et attaque acide (méthode interne de traitement)	Fibres d'amiante non détectées
003	24A033120-003 - P003-RDC - Bureau adjoints techniques - Sol - Revêtement de sol - Lino + Colle + Ragréage - Brut	Matériau souple de type revêtement de sol (fibreux) (beige)	MET / W4WA	1 / 2	Calcination et attaque acide (méthode interne de traitement)	Fibres d'amiante non détectées
		Matériau de type colle (jaune) ; matériau semi-dur de type ragréage (fibreux) (gris) ; matériau semi-dur (beige) ; matériau (pulvérulent) (noir)	MET / W4WA	1 / 2	Calcination et attaque acide (méthode interne de traitement)	Fibres d'amiante non détectées

La reproduction de ce document n'est autorisée que sous sa forme intégrale. Il comporte 4 page(s). Le présent rapport ne concerne que les objets soumis à l'essai tels qu'ils ont été reçus au laboratoire. Les essais identifiés par le symbole * ne sont pas inclus dans la portée d'accréditation.

Eurofins Asbestos Testing Romania S.R.L.
6 Preciziei Street, ground floor ,6th District
062203 Bucurest, România



Eurofins Asbestos Testing Romania S.R.L.



RAPPORT D'ANALYSE D'AMIANTE DANS LES MATERIAUX

N° de rapport d'analyse : AR-24-RB-037817-01

Date d'émission de rapport : 08/11/2024 20:32

Page 2/4

Référence laboratoire N° : 24RB034844

Référence de suivi du dossier N° : 24A033120

Reçu au laboratoire le : 07/11/2024

Date de réception : 06/11/2024

Date d'analyse : 08/11/2024

Référence dossier Client: 24A033120 - T241593315C24172343 A

N° éch.	Référence client	Description visuelle	Technique utilisée / Analyste	Préparation		Résultats
				Nb prep / Nb grilles ou lames	Type	
004	24A033120-004 - P004-R-1 - Salle de stockage - Murs - Revêtement de murs (derrière le doublage) - Enduit - Brut	Matériau de type peinture (beige) ; matériau dur de type ciment-colle (gris)	MET / W4WA	1 / 2	Calcination et attaque acide (méthode interne de traitement)	Fibres d'amiante non détectées
005	24A033120-005 - P005-R-1 - Salle de stockage - Murs - Panneaux de doublage - Colle - Brut	Matériau (blanc) en traces ; matériau dur (beige)	MET / W4WA	1 / 2	Calcination et attaque acide (méthode interne de traitement)	Fibres d'amiante non détectées
006	24A033120-006 - P006-R-1 - Salle de stockage - Murs - Doublages - Bande calicot - Brut	Matériau de type maillage de fibres et liant (blanc) ; matériau souple fibreux de type papier, carton (marron) ; matériau semi-dur de type plâtre (blanc)	MET / W4WA	1 / 2	Calcination et attaque acide (méthode interne de traitement)	Fibres d'amiante non détectées
		Matériau souple fibreux de type papier, carton (marron)	MOLP / FK6R	2 / 2	-	Fibres d'amiante non détectées
007	24A033120-007 - P007-RDC - Bureau greffe et agents de greffe - Sol - Revêtement de sol - Lino + Colle + Ragréage - Brut	Matériau souple de type revêtement de sol (fibreux) (beige)	MET / FJY3	1 / 2	Calcination et attaque acide (méthode interne de traitement)	Fibres d'amiante non détectées
		Matériau de type colle (jaune) ; matériau semi-dur de type ragréage (gris)	MET / W4WA	1 / 2	Calcination et attaque acide (méthode interne de traitement)	Fibres d'amiante non détectées

La reproduction de ce document n'est autorisée que sous sa forme intégrale. Il comporte 4 page(s). Le présent rapport ne concerne que les objets soumis à l'essai tels qu'ils ont été reçus au laboratoire. Les essais identifiés par le symbole * ne sont pas inclus dans la portée d'accréditation.

Eurofins Asbestos Testing Romania S.R.L.

6 Preciziei Street, ground floor, 6th District

062203 Bucharest, România



Eurofins Asbestos Testing Romania S.R.L.



RAPPORT D'ANALYSE D'AMIANTE DANS LES MATERIAUX

N° de rapport d'analyse : AR-24-RB-037817-01 Date d'émission de rapport : 08/11/2024 20:32 Page 3/4
 Référence laboratoire N° : 24RB034844 Référence de suivi du dossier N° : 24A033120
 Reçu au laboratoire le : 07/11/2024 Date de réception : 06/11/2024
 Date d'analyse : 08/11/2024
 Référence dossier Client: 24A033120 - T241593315C24172343 A

N° éch.	Référence client	Description visuelle	Technique utilisée / Analyste	Préparation		Résultats
				Nb prep / Nb grilles ou lames	Type	
008	24A033120-008 - P008-RDC - Bureau greffe et agents de greffe - Murs - Fenêtres - Mastic vitrier - Peinture	Matériau (pulvérulent) (noir) ; matériau semi-dur de type mastic (beige) ; matériau semi-dur (gris)	MET / FJY3	1 / 2	Calcination et attaque acide (méthode interne de traitement)	Fibres d'amiante non détectées
009	24A033120-009 - P009-RDC - Bureau greffe et agents de greffe - Murs - Fenêtres - Joint comribande - Brut	Matériau de type système d'enduit peinture (blanc) ; matériau semi-dur de type joint (beige) ; matériau semi-dur (gris)	MET / FJY3	1 / 2	Calcination et attaque acide (méthode interne de traitement)	Fibres d'amiante non détectées
010	24A033120-010 - P010-RDC - Salle d'audience - Murs - Fenêtres - Mastic vitrie - Peinture	Matériau de type système d'enduit peinture (beige) ; matériau semi-dur de type mastic (beige) ; matériau (pulvérulent) (noir)	MET / FJY3	1 / 2	Calcination et attaque acide (méthode interne de traitement)	Fibres d'amiante non détectées
011	24A033120-011 - P011-RDC - Salle d'audience - Murs - Fenêtres - Joint comribande - Brut	Matériau de type système d'enduit peinture (blanc) ; matériau semi-dur de type mastic (beige) ; matériau semi-dur (blanc) ; matériau (pulvérulent) (noir)	MET / FJY3	1 / 2	Calcination et attaque acide (méthode interne de traitement)	Fibres d'amiante non détectées

Méthodes d'analyses employées pour la recherche qualitative des fibres d'amiante dans les matériaux :

MOLP : Détermination Fibres d'amiante. Détection et identification par Microscopie Optique à Lumière Polarisée (MOLP) réalisée à partir du Guide HSG 248 de 2021 - annexe 2, P-MO-SOP7718 Ed. 1.1/15.03.2022.

MET : Détermination Fibres d'amiante. Traitement par calcination et par attaque acide. Détection et identification par Microscopie Electronique à Transmission équipée d'un Analyseur en dispersion d'énergie des rayons X (META) réalisée à pa de la norme : NFX 43-050 : Juillet 2021, P-ME-SOP7663 Ed.1.2/08.05.2023.

La reproduction de ce document n'est autorisée que sous sa forme intégrale. Il comporte 4 page(s). Le présent rapport ne concerne que les objets soumis à l'essai tels qu'ils ont été reçus au laboratoire. Les essais identifiés par le symbole * ne sont pas inclus dans la portée d'accréditation.

Eurofins Asbestos Testing Romania S.R.L.
 6 Preciziei Street, ground floor ,6th District
 062203 Bucarest, România



Eurofins Asbestos Testing Romania S.R.L.



RAPPORT D'ANALYSE D'AMIANTE DANS LES MATERIAUX

N° de rapport d'analyse : AR-24-RB-037817-01	Date d'émission de rapport : 08/11/2024 20:32	Page 4/4
Référence laboratoire N° : 24RB034844	Référence de suivi du dossier N° : 24A033120	
Reçu au laboratoire le : 07/11/2024	Date de réception : 06/11/2024	
Date d'analyse : 08/11/2024		
Référence dossier Client: 24A033120 - T241593315C24172343 A		

NB 1 : Les informations de traçabilité sont disponibles sur demande. Il est à noter que ce rapport en français est une copie de la version originale du rapport en langue roumaine et stockée en interne par le laboratoire.

NB 2 : Sauf information contraire sur ce rapport, le laboratoire effectue une analyse couche par couche de l'échantillon transmis par le demandeur. Des composants décrits simultanément dans une même couche n'ont pas pu faire l'objet de prises d'essai séparées pour l'analyse.

NB 3 : Le présent rapport ne mentionne que les analyses conclusives. Toutefois, conformément à son offre et à l'arrêté du 1er octobre 2019, le laboratoire met en œuvre les deux techniques MOLP et META sur tous les échantillons massifs. La mention sur le rapport d'une technique d'analyse par MET indique que les échantillons ont été traités selon l'annexe 2 du guide HSG 248 (MOLP) mais sans aboutir à un résultat conclusif.

NB 4 : Pour la recherche d'amiante dans les matériaux, la limite de détection garantie par prise d'essai dans les matériaux (en MOLP et/ou en MET) est de 0.1% en masse.

NB 5 : "Fibres d'amiante non détectées" au MOLP, signifie que la couche peut renfermer une teneur inférieure à la limite de détection garantie de fibre d'amiante optiquement observable. Pour être optiquement observable, une fibre doit avoir un diamètre supérieur à 0,2 µm.

"Fibres d'amiante non détectées" au MET signifie que la couche peut renfermer une teneur inférieure à la limite de détection garantie de fibre d'amiante.

NB 6 : La portée d'accréditation du laboratoire est référencée sous le n° LI 1229 et est disponible sur <https://www.renar.ro/>

NB 7 : Le prélèvement relève de la responsabilité du client.

NB 8 : Analyse réalisée dans le cadre des textes réglementaires suivants : Décret n° 2017-899 du 9 mai 2017, Décret n° 2019-251 du 27 mars 2019, Décret n° 2011-629 du 3 juin 2011, Arrêté du 1er octobre 2019 (JORF n°0245 du 20 octobre 2019 texte n° 18) modifié par l'Arrêté du 26 décembre 2019, Arrêté du 25 juillet 2022 (JOFR n°0238 du 13 octobre 2022, texte n°10).

NB 9 : Le rapport est établi dans le cadre du cas 1 de l'article 6 de l'arrêté du 1er octobre 2019 à savoir la détection et l'identification d'amiante délibérément ajouté dans les matériaux et produits manufacturés.

Validé et approuvé par :



Raluca Floricel
Technician laborator CRO 007

La reproduction de ce document n'est autorisée que sous sa forme intégrale. Il comporte 4 page(s). Le présent rapport ne concerne que les objets soumis à l'essai tels qu'ils ont été reçus au laboratoire. Les essais identifiés par le symbole * ne sont pas inclus dans la portée d'accréditation.

Eurofins Asbestos Testing Romania S.R.L.
6 Preciziei Street, ground floor, 6th District
062203 Bucharest, România

ANNEXE TABLEAU ESTIMATIF DES QUANTITES

SANS OBJET

ANNEXE CERTIFICATION DE L'OPERATEUR DE REPERAGE



Certificat de compétences Diagnosticteur Immobilier

N° CPDI7312 Version 002

Je soussigné, Etienne LAMY, Directeur Opérationnel d'I.Cert, atteste que :

Monsieur DE SOUSA Benjamin

Est certifié(e) selon le référentiel I.Cert en vigueur (CPE DI DR 06 (cycle de 7 ans)), dispositif de certification de personnes réalisant des diagnostics immobiliers pour les missions suivantes :

Amiante avec mention	Amiante Avec Mention (1) Date d'effet : 24/02/2021 - Date d'expiration : 23/02/2028
Amiante sans mention	Amiante Sans Mention (1) Date d'effet : 24/02/2021 - Date d'expiration : 23/02/2028

En foi de quoi ce certificat est délivré, pour valoir et servir ce que de droit.

Ce certificat n'implique qu'une présomption de certification. Sa validité peut être vérifiée à l'adresse

<https://www.icert.fr/liste-des-certifies/>

Valide à partir du 01/09/2024.

Etienne Lamy

(1) Arrêté du 1er juillet 2024 définissant les critères de certification des diagnosticteurs intervenant dans les domaines du diagnostic amiante, électricité, gaz, plomb et termites, de leurs organismes de formation et les exigences applicables aux organismes de certification

I.Cert
Institut de Certification

Certification de personnes
Diagnosticteur
Portée disponible sur www.icert.fr

I.Cert - Parc d'Affaires, Espace Performance – Bât K
35760 Saint-Grégoire

cofrac
ACCREDITATION
N° 4-0522
PORTÉE
CERTIFICATION
DE PERSONNES
WWW.COFRAC.FR

CPE DI FR 11 rev19

ANNEXE ATTESTATION D'ASSURANCE

Votre Assurance

► **RESPONSABILITE CIVILE**
ENTREPRISE



COURTIER

VERLINGUE
(Agence d'Ilzsch)
12 Rue de Kerogan CS 44012
29335 QUIMPER CEDEX

APAVE
Immeuble Canopy
6 rue du Général Audran
92400 COURBEVOIE

ATTESTATION

Vos références :

Contrat n° 10800807204

AXA France IARD, atteste que :

APAVE
Immeuble Canopy
6 rue du Général Audran
92400 COURBEVOIE

agissant tant pour son compte que pour celui de sa filiale française **APAVE INFRASTRUCTURES CONSTRUCTION France**

est couvert contre les conséquences pécuniaires de la Responsabilité Civile qu'il pourrait encourir à la suite de dommages causés dans le cadre de l'exercice de sa profession, par le contrat n° 10800807204, souscrit auprès de notre Société, pour les activités et les montants de garanties suivants :

Activités assurées :

Prestations techniques (y compris maintenance) et intellectuelles pour la maîtrise des risques humains, techniques et environnementaux, articulée autour des principaux métiers suivants :

- ☐ Inspection et vérification des installations techniques, équipements et process
- ☐ Bâtiment et génie civil
- ☐ Essais, mesures et métrologie
- ☐ Laboratoires d'analyses (non médicales)
- ☐ Conseils
- ☐ Formation
- ☐ Certification, contrôle, qualification et homologation

y compris fabrication et vente de produits dans le cadre de ces activités, à destination de tous les secteurs d'activité.

A l'exclusion :

- ☐ des missions de Contrôle Technique relevant de la loi Spinetta visées à l'article L 111.23 du Code de la construction et de l'habitation
- ☐ des travaux de désamiantage (enlèvement de l'amiante friable et non friable)
- ☐ des activités de classification et certification de navires et unités offshore.

Cette attestation est notamment délivrée dans le cadre des missions CSPS (Coordination, Sécurité, Protection de la Santé).

AXA France IARD, S.A. au capital de 214 799 030 € - 722 057 460 R.C.S. Nanterre.
TVA intracommunautaire n° FR 14 722 057 460.

Siège social : 313, Terrasses de l'Arche 92727 Nanterre Cedex. Entreprise régie par le code des assurances.



Contrat : 10800807204

TABLEAU DE GARANTIES

Les garanties s'exercent à concurrence des montants suivants :

Nature des garanties	Limites des garanties
Responsabilité Civile Exploitation / Après Livraison / Professionnelle	
Limite générale « Tous dommages corporels, matériels et immatériels » confondus Sans pouvoir excéder pour :	5 000 000 € par année d'assurance
a) les dommages immatériels non consécutifs	5 000 000 € par année d'assurance
b) les atteintes à l'environnement accidentelles sur sites des assurés non soumis à Autorisation ou Enregistrement	2 500 000 € par année d'assurance
c) tous dommages corporels, matériels et immatériels aux Usa/Canada	5 000 000 € par année d'assurance
sous-limités :	
c.1) Dommages immatériels aux USA CANADA	1 000 000 € par année d'assurance
d) tous dommages causés par l'amiante et le plomb *	2 500 000 € par année d'assurance

*Il précisé que cette garantie s'exerce également dans la limite des montants de garanties précités ou indiqués aux conditions particulières, en fonction de la nature des dommages.

La présente attestation ne peut engager l'Assureur au-delà des limites et conditions du contrat auquel elle se réfère.

La présente attestation est valable pour la période **du 01/01/2024 au 31/12/2024** inclus sous réserve des possibilités de suspension ou de résiliation en cours d'année d'assurance pour les cas prévus par le Code des Assurances ou le contrat.

Fait à Nanterre, le 11 janvier 2024

Pour la société
Mathieu GODART
Directeur Général Délégué



AXA France IARD, S.A. au capital de 214 799 030 € - 722 057 460 R.C.S. Nanterre.
TVA intracommunautaire n° FR 14 722 057 460.
Siège social : 313, Terrasses de l'Arche 92727 Nanterre Cedex. Entreprise régie par le code des assurances.

2

CONSEILS SUR LES MODALITES D'ELIMINATION DES DECHETS

Les responsabilités du producteur de déchets

Le Code de l'Environnement dispose dans son article L. 541-2 : « Tout producteur ou détenteur de déchets est tenu d'en assurer ou d'en faire assurer la gestion, conformément aux dispositions du présent chapitre. Tout producteur ou détenteur de déchets est responsable de la gestion de ces déchets jusqu'à leur élimination ou valorisation finale, même lorsque le déchet est transféré à des fins de traitement à un tiers. Tout producteur ou détenteur de déchets s'assure que la personne à qui il les remet est autorisée à les prendre en charge. »

A ce titre, pour des travaux de désamiantage, le maître d'ouvrage (en général le propriétaire) est responsable de la bonne élimination des déchets issus du chantier. Les déchets de chantier tels que les équipements de protection des intervenants sont de la responsabilité de l'entreprise effectuant les travaux.

Les familles de déchets

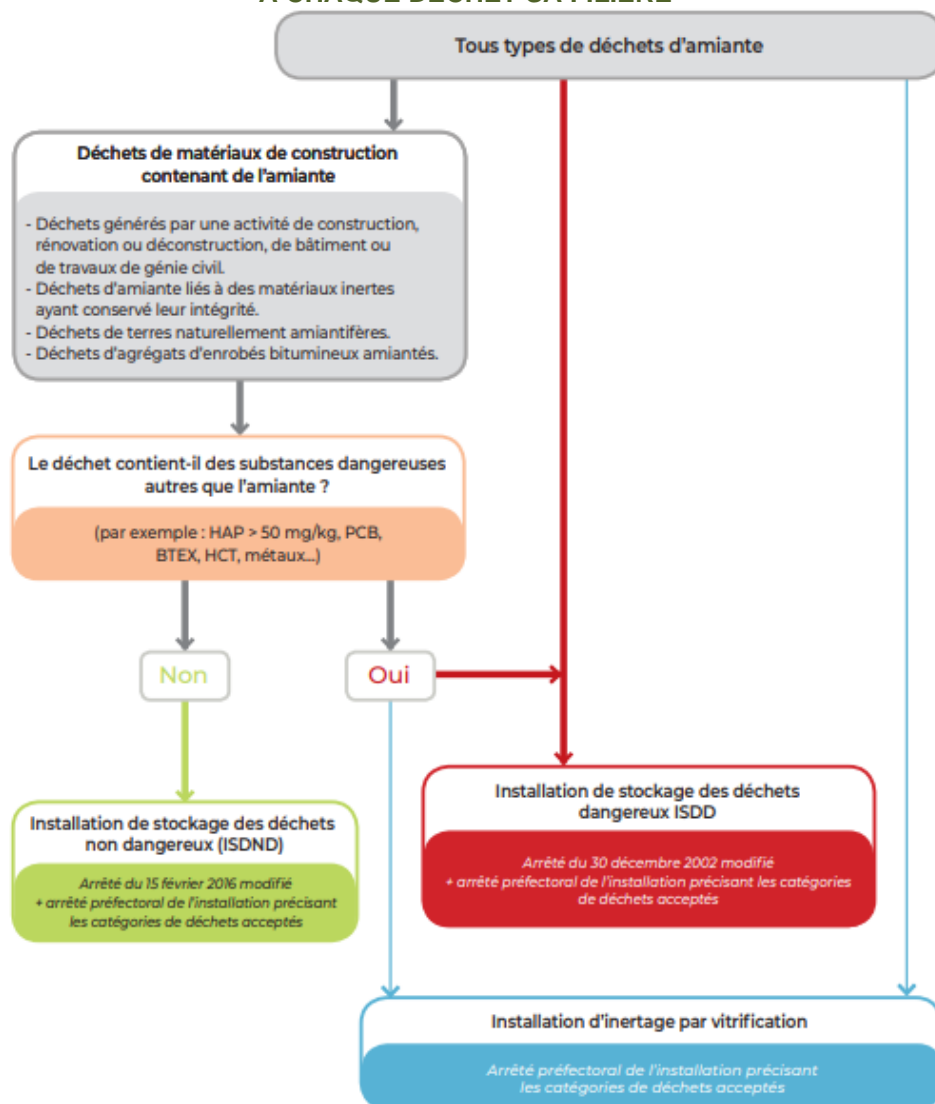


Les différentes sortes de déchets d'amiante

Les déchets d'amiante se divisent en deux grandes catégories quant à la gestion de leur élimination. **Le traitement va dépendre de la nature des déchets amiantés.** :

Installation de stockage de déchets dangereux (ISDD) ou installation d'inertage par vitrification	Installation de stockage de déchets non dangereux (ISDND)
Tous types de déchets amiantés, y compris les déchets connexes de chantiers contaminés (EPI, films de protection)	Déchets de matériaux de construction contenant de l'amiante générés par une activité de construction, rénovation ou déconstruction d'un bâtiment ou par une activité de construction, rénovation ou déconstruction de travaux de génie civil, y compris les terres naturellement amiantifères et les agrégats d'enrobés bitumineux amiantés

A CHAQUE DECHET SA FILIERE



Document INRS

Organisation à prévoir pour la gestion de ces déchets

L'entreprise doit appliquer les dispositions réglementaires existantes concernant les déchets qu'elle produit ou détient, car elle en est responsable. Elle doit impérativement disposer, avant même le démarrage des travaux, d'un **certificat d'acceptation préalable (CAP)** de l'installation de stockage des déchets ou de traitement par vitrification pour chaque catégorie de déchet amianté que son activité va produire. Un **bordereau de suivi des déchets contenant de l'amiante (BSDA)** accompagne chaque lot depuis son lieu de production jusqu'à son élimination finale.

À toutes les étapes de la gestion de ces déchets, la manutention des déchets doit être organisée de façon à éviter la libération de fibres. L'utilisation de moyens adaptés d'aide à la manutention ou au levage est à rechercher. Le nettoyage des surfaces, outils, engins, véhicules sera effectué par humidification et aspiration avec du matériel adapté (soufflettes à proscrire). Les salariés doivent être informés des risques qu'ils encourent et formés aux moyens de prévention (modes opératoires, EPI, règles d'hygiène).

Élimination des déchets

Les déchets doivent être confiés à des centres de traitement autorisés, après demande d'un certificat d'acceptation préalable.

Les adresses des installations de stockage des déchets d'amiante peuvent être obtenues auprès des préfectures, des Conseils généraux, des mairies, des DREAL et de l'ADEME ainsi qu'en consultant les sites suivants :

<https://www.sinoe.org/>

<http://www.dechets-chantier.ffbatiment.fr/>

DÉCLARATION PRÉALABLE

DE 08

(Articles L4532-1, R. 4532-2 et R. 4532-3 du code du travail)

Ce formulaire doit être utilisé pour déclarer toute opération du secteur du bâtiment ou du génie civil dont l'effectif prévisible des travailleurs doit dépasser vingt travailleurs à un moment quelconque des travaux et dont la durée doit excéder trente jours ouvrés, ainsi que celles dont le volume prévu des travaux doit être supérieur à 500 hommes-jours. Cette déclaration est adressée par le demandeur, au plus tard à la date de dépôt du permis de construire.

DATE DE COMMUNICATION

Cette déclaration a été transmise aux organismes suivants le : 21/01/2026

- Direction régionale du travail de l'emploi et de la formation professionnelle
- Caisse régionale d'assurance maladie (ou Caisse générale de sécurité sociale),
- Comité régional de l'organisme professionnel de prévention du bâtiment et des travaux publics (OPPBTP)

COORDONNEES DU MAITRE D'OUVRAGE

Nom : Conseil d'état direction de l'équipement _____

N° : 1 Voie : Place du Palais Royal

Code postal : 75001 BP : Cedex :

Localité : _____

Tel : _____ Fax : _____

e-mail : _____

DESCRIPTION PRECISE DE L'OPERATION

Nature de l'opération : _____

Logements	<input type="checkbox"/>	Maisons individuelles (lotissements)	<input type="checkbox"/>	VRD	<input type="checkbox"/>	Réseaux	<input type="checkbox"/>
Bureaux	<input type="checkbox"/>	Ouvrages de génie civil	<input type="checkbox"/>	Réhabilitation – Rénovation	<input checked="" type="checkbox"/>		
Bâtiments industriels	<input type="checkbox"/>	Chantiers linéaires (ferrés, routiers)	<input type="checkbox"/>	Démolition – Démantèlement	<input type="checkbox"/>		

Adresse de l'opération

N° : 6 Voie : Rue du Haut Bourgeois

Code postal : 54000 BP : Cedex :

Localité : _____

Date prévisionnelle de démarrage des travaux : 02/03/26

Durée prévisionnelle des travaux : 12

Effectif prévisionnel : 15

Durée totale de l'opération (si différent) : _____

Nombre de lots : 6

IDENTITE DES TITULAIRES DU MARCHE

Maître d'œuvre de conception

Nom : _____

N° : _____ Voie : _____

Code postal : BP : Cedex :

Localité : _____

Tel : _____ Fax : _____

e-mail : _____

Maître d'œuvre d'exécution (si différent de la conception)

Nom : _____

N° : _____ Voie : _____

Code postal : BP : Cedex :

Localité : _____

Tel : _____ Fax : _____

e-mail : _____

Coordonneurs sécurité et protection de la santé (CSPS)

Personne morale

Nom : _____

N° : _____ Voie : _____

Code postal : BP : Cedex :

Localité : _____

Tel : _____ Fax : _____

e-mail : _____

Personne physique (coordonnateur de conception)

Nom : _____

Personne physique (coordonnateur de réalisation)

Nom : _____

ENTREPRISES DEJA DESIGNEES

Nom	Adresse	N° lot	Spécialité	Effectif prévisionnel

Pas d'entreprise désignée à ce jour X